

UPPFÖLJNING OCH ANALYS
AV DET GRUNDLÄGGANDE
OMSTÄLLNINGS- OCH
KOMPETENSSTÖDET

Redovisning 1 av regeringsuppdrag A2024/00842



KAMMARKOLLEGIET

Innehåll

1	Sammanfattning	4
2	Inledning.....	6
2.1	Bakgrund.....	7
3	Metod – Hur har vi gjort.....	8
3.1	Insamling av data.....	8
3.2	Kompletterande uppgifter	9
3.3	Arbetsmarknadsstatus.....	10
3.4	Klassificering av bransch	10
3.5	Klassificering av sektor.....	11
3.6	Durationsanalys.....	12
3.7	Före-efter-analys	13
3.8	Mått	13
3.9	Val av tidsperioder	13
4	Uppföljning och analys	14
4.1	Omställningsstöd	14
4.1.1	Hur många individer har påbörjat ett stöd?.....	14
4.1.2	Vilka skäl ligger bakom att individerna fått stöd?.....	15
4.1.3	Hur fördelar sig stödet mellan kvinnor och män?.....	16
4.1.4	Hur ser åldersfördelningen ut bland de som fått stöd?	17
4.1.5	Hur stor andel har svensk respektive utländsk bakgrund?.....	18
4.1.6	Vilken utbildningsnivå har individerna som beviljats stöd?	20
4.1.7	Vilken typ av anställning hade individen innan stödet påbörjades?.....	21
4.1.8	Från vilka branscher kommer deltagarna?.....	22
4.1.9	Från vilka sektorer kommer deltagarna?.....	24
4.1.10	Hur ser den geografiska spridningen ut bland de som har påbörjat stöd?.....	25
4.1.11	Vilken status har individen när stödet avslutats?	28
4.1.12	Hur lång tid deltar individerna i stödet?	30
4.1.13	Hur snabbt hittar individerna en ny lösning efter att stödet avslutats?.....	32

4.1.14	När påbörjades stödet i förhållande till individens sista anställningsdag?	38
4.1.15	Före-efter-analys - Vilken förflyttning har individerna gjort?	39
4.1.15.1	Arbetsmarknadsstatus före och efter stödet	39
4.1.15.2	Har individerna bytt bransch?	45
4.1.15.3	Har det skett en förflyttning till en annan sektor?	47
4.2	Kompetensstöd	50
4.2.1	Hur många individer har påbörjat ett stöd?	50
4.2.2	Hur fördelar sig stödet mellan kvinnor och män?	51
4.2.3	Hur ser åldersfördelningen ut bland de som fått stöd?	52
4.2.4	Hur stor andel har svensk respektive utländsk bakgrund?	53
4.2.5	Vilken utbildningsnivå har individerna som fått stöd?	54
4.2.6	Vilken typ av anställning hade individen innan stödet påbörjades?	55
4.2.7	Från vilka branscher kommer deltagarna?	55
4.2.8	Från vilka sektorer kommer deltagarna?	57
4.2.9	Hur ser den geografiska spridningen ut bland de som fått stöd?	58
4.2.10	Vilken status har individen när stödet avslutats?	61
4.2.11	Hur lång tid deltar individerna i stödet?	62
4.2.12	Före-efter-analys - Vilken förflyttning har individerna gjort?	63
4.2.12.1	Arbetsmarknadsstatus före och efter stödet	63
4.3	Avslutande förtydliganden och slutsatser	66

1 Sammanfattning

Kammarkollegiet har fått ett flerårigt uppdrag att redovisa en analys och uppföljning av det grundläggande omställnings- och kompetensstödet, som omfattar stöd från både de registrerade omställningsorganisationerna och den offentliga omställningsorganisationen. Uppdraget ska redovisas i samband med årsredovisningarna för 2025–2027.

Uppgifterna som ligger till grund för denna första redovisning omfattar tiden oktober 2022 – september 2025 och gäller enskilda individer som fått grundläggande omställnings- och kompetensstöd. Kompletterande information rörande till exempel arbetsmarknadsstatus och utbildningsnivå har hämtats från Statistiska centralbyråns (SCB:s) register.

Då det gått kort tid sedan det grundläggande omställnings- och kompetensstödet infördes och stöden kan ges i längst 12 månader har en del av de som fått stöd inte kunnat följas fram till avslutat stöd. Det arbete som gjorts fram tills nu visar också vilka andra uppgifter, som vi inte haft tillgång till idag, som kan behövas för att möjliggöra olika jämförelser. Vi kommer till exempel att undersöka möjligheterna att få fram data om den yrkesverksamma befolkningen som helhet, eller utifrån vissa avgränsningar, för att kunna göra relevanta jämförelser.

På grund av de begränsningar som finns när det gäller statistik och att det bara gått drygt tre år sedan införandet av det grundläggande omställnings- och kompetensstödet är denna redovisning mer av beskrivande karaktär. Materialet som presenteras i rapporten ger dock en överblick av det grundläggande omställnings- och kompetensstödet under de första åren. När det dessutom finns tillgång till mer statistik och längre tidsserier kan vi göra mer fördjupade och utvecklade analyser.

Omställningsstöd kan ges till de som är eller på väg att bli uppsagda på grund av arbetsbrist eller sjukdom. Även de vars tidsbegränsade anställning upphör kan få omställningsstöd. Omställningsstödet kan påbörjas innan individen blir arbetslös och hjälpa dem att ställa om. Kompetensstöd kan ges till anställda för att de hjälp att stärka sin framtida ställning och komma vidare i karriären.

Under den period vi undersökt har antalet påbörjade omställningsstöd i genomsnitt uppgått till cirka 37 000 per år och antalet kompetensstöd till cirka 7 000 per år. Det motsvarar totalt cirka 111 000 omställningsstöd respektive 21 000 kompetensstöd. Av de som hade tagit del av omställningsstöd utgör männen en majoritet medan kvinnorna är i majoritet när det gäller kompetensstöd.

Bland de som fått omställningsstöd var fördelningen på svensk respektive utländsk bakgrund i princip som fördelningen bland befolkningen. Detta innebär att en majoritet av de som fått stöd var inrikes födda av två inrikes födda föräldrar. För kompetensstöd hade inrikes födda med två inrikes födda föräldrar en högre andel jämfört med hur stor andel de utgjorde av befolkningen. Utrikes födda hade en lägre andel av kompetensstödet jämfört med hur stor andel de utgjorde av befolkningen.

Som förväntat fanns flest individer som fått stöd i de större kommunerna Stockholm, Göteborg och Malmö. Skellefteå utgjorde dock ett undantag när det gäller omställningsstöd, vilket sannolikt kan förklaras av de effekter Northvolts konkurs haft på antalet deltagare i denna typ av stöd.

En annan begränsning för det grundläggande omställningsstödet är att det bara kan ges när individerna blivit uppsagda. De som fått omställningsstöd för att de blivit uppsagda på grund av arbetsbrist, utgjorde den stora majoriteten av individer som fått stöd. För dessa var medianvärdet vid start av stöd 60–80 dagar före sista anställningsdag. För de vars tidsbegränsade anställning upphört och de som fått förstärkt stöd ser det dock annorlunda ut. För dessa grupper var medianvärdet för start av omställningsstöd nästan det samma som när anställningen upphör. Det finns sannolikt förklaringar till skillnaderna, exempelvis att det vid tidsbegränsad anställning är vanligt att man sent får reda på om anställningen kan förlängas eller inte. När det statistiska underlaget blir större kan en närmare analys göras av orsakerna till att det förstärkta stödet startar senare. Detta gäller inte minst på grund av att de med förstärkt stöd utgör en mer sårbar grupp på arbetsmarknaden.

Resultatet i rapporten visar också att cirka 50 procent av de som fått omställningsstöd på grund av arbetsbrist inte hamnade i arbetslöshet. Motsvarande siffror för de med tidsbegränsad anställning samt de med förstärkt stöd är 40 respektive 30 procent.

Bland de som startat ett omställningsstöd visar resultaten att andelen arbetslösa stiger från det att stödet startats fram till cirka 6–7 månader efter start. Efter 12 månader är andelen arbetslösa omkring 20 procent.

Av de personer som haft en anställning och som fått kompetensstöd har drygt 2 procent hamnat i arbetslöshet och ungefär 60 procent är kvar på samma arbetsställe efter 12 månader. Motsvarande siffror efter 24 månader var drygt 3 respektive cirka 53 procent.

Den största andelen av de individer som fått omställnings- respektive kompetensstöd var verksamma inom tjänsteproduktion, vilket till exempel omfattar områdena transport, hotell, restaurang och kultur med flera.

2 Inledning

Den 13 juni 2024 fick Kammarkollegiet i uppdrag att redovisa en analys och uppföljning av det grundläggande omställnings- och kompetensstödet i samband med årsredovisningarna för 2025–2027. Det här är den första rapporteringen.

Så vitt vi känner till är detta den första redovisningen med data från merparten av de omställningsorganisationer som finns på svensk arbetsmarknad. Den beskriver de individer som fått omställnings- respektive kompetensstöd ur olika perspektiv. Rapporten gör också nedslag vid olika tidpunkter för att följa vad som händer med individer som genomgått stöd.

Kammarkollegiet har årligen, sedan 2024, samlat in uppgifter som behövs för att analysera, följa upp och utvärdera innehållet i det grundläggande omställnings- och kompetensstödet med stöd av 25 § lagen (2022:850) om grundläggande omställnings- och kompetensstöd från de registrerade omställningsorganisationerna (ROO) och den offentliga omställningsorganisationen (OOO). Det är dessa uppgifter som bland annat ligger till grund för denna rapport.

I nuläget finns data insamlade om påbörjade stöd från oktober 2022 - september 2025 och avslutade stöd som påbörjades oktober 2022 - september 2024. Avslutade stöd samlas in med ett års eftersläpning eftersom de inte hunnit avslutas vid insamlingstillfället. Kompletterande information som till exempel arbetsmarknadsstatus, utbildningsnivå och geografi har hämtats från Statistiska centralbyråns (SCB) register.

Trots tillgången till data är det utmanande att göra djupare analyser av materialet eftersom det bara gått drygt tre år sedan det grundläggande omställnings- och kompetensstödet infördes. Vår bedömning är att vi behöver fortsätta följa individer över tid för att kunna slå fast vad som är tydliga tendenser för de som fått stöd. Längre tidsserier av data skapar bättre förutsättningar för analys då det tydligare går att utläsa olika former av variationer och trender i underlaget. Vi vill också betona att denna redovisning, som är av mer beskrivande karaktär, lägger en god grund för mer fördjupade och utvecklade analyser i de kommande redovisningarna.

Vi har haft samråd med Institutet för arbetsmarknads- och utbildningspolitisk utvärdering (IFAU) gällande insamlade uppgifter och vi för också en dialog om vi behöver samla in ytterligare data inför det fortsatta arbetet.

2.1 Bakgrund

Det grundläggande omställnings- och kompetensstödet ingick som en av tre delar i reformen flexibilitet, omställningsförmåga och trygghet på arbetsmarknaden. De andra två delarna var införandet av omställningsstudiestödet och en reformerad arbetsrätt.

Målet för det grundläggande omställnings- och kompetensstödet är att bidra till att främja Sveriges konkurrenskraft genom att fler individer får möjlighet att stärka sin ställning på arbetsmarknaden. OOO etablerades hos Kammarkollegiet för att även individer utan kollektivavtal skulle få möjlighet till ett grundläggande omställnings- och kompetensstöd. Myndigheten fick också i uppdrag att registrera omställningsorganisationer och betala ersättning till de arbetsgivare som betalar avgift för grundläggande omställnings- och kompetensstöd till registrerade omställningsorganisationer. Dessutom kan vi lämna yttranden till CSN i samband med ansökningar om omställningsstudiestöd. Det stödet ges även till egenföretagare.

Det grundläggande omställnings- och kompetensstödet som tillhandahålls av både ROO och OOO består av:

- **omställningsstöd** - ges till den vars anställning ska upphöra eller har upphört till följd av arbetsbrist, sjukdom eller att anställningen är tidsbegränsad. För individer med särskilda behov på grund av sjukdom, erbjuds ett förstärkt stöd. Målet med stödet är att individerna ska få hjälp med att komma tillbaka till arbetslivet.
- **kompetensstöd** - ges till den som har en anställning. Målet med stödet är att individerna ska få en hjälp att stärka sin framtida ställning på arbetsmarknaden.

ROO:erna kan också, utöver det grundläggande omställnings- och kompetensstödet, ge utökade stödinsatser, vilka är avtalsreglerade. Det kan till exempel handla om stöd redan vid risk för uppsägning och inte enbart efter uppsägning, förlängda stöd och ekonomiska ersättningar.

3 Metod – Hur har vi gjort

Redovisningen av det grundläggande omställnings- och kompetensstödet i denna rapport omfattar:

- Deskriptiva analyser – beskrivning av individer som genomgått omställnings- respektive kompetensstöd och utfall för individerna
- Före- och efteranalyser – jämförelser vid olika tidpunkter från stödets startdatum.

3.1 Insamling av data

Datainsamlingen genomförs årligen i oktober och avser perioden 1 oktober till 30 september. Utgångspunkten är att samla in information som inte finns i andra register och som är kopplat till själva stödet. Genom att vi samlar in information på individnivå kan de insamlade uppgifterna samköras med andra myndigheters register, vilket bidrar till högre datakvalitet.

De uppgifter om enskilda individer som används i denna rapport har samlats in för perioden 1 oktober 2022 till 30 september 2025. ROO och OOO har rapporterat start- och avslutsdatum för stödinsatser som avslutats till och med 30 september 2024 samt startdatum för stöd som påbörjats till och med 30 september 2025.

Vid stödets start samlas följande uppgifter in: individens personnummer, postnummer enligt folkbokföringen, anställningsform före stödinsatsen (till exempel tidsbegränsad anställning eller tillsvidareanställning), arbetsgivare samt sista anställningsdag. Vi registrerar även omställningsorsak, det vill säga den anledning som ligger till grund för beviljat stöd till exempel *Arbetsbrist* eller *Tidsbegränsad anställning upphör*.

Efter avslutat stöd samlar vi in uppgifter om avslutsorsak (till exempel nytt arbete, studier eller eget företag), om förstärkt stöd har tillhandahållits, om ett yttrande för omställningsstudiestöd har upprättats samt om avslutet har skett med ekonomiskt stöd från ROO.

I datainsamlingen har ROO och OOO enligt instruktion rapporterat ”förstärkt stöd” som en stödorsak. Förstärkt stöd är egentligen inte en orsak till stöd, utan en typ av stödinsats för individer vars anställning upphör eller har upphört och som har särskilda behov av stöd till följd av sjukdom. Vi behåller ändå denna benämning i rapporten för att säkerställa konsekvens gentemot det insamlade materialet.

En förteckning av valbara anställningsformer och omställningsorsaker vid rapportering presenteras i bilaga 2.

3.2 Kompletterande uppgifter

Kompletterande uppgifter som bedömts relevanta men som inte samlats in från ROO och OOO har hämtats från SCB. Det gäller bland annat uppgifter om arbetsmarknadsstatus, utbildningsbakgrund, socioekonomiska förhållanden, demografi, geografi och hälsoinformation. Dessa uppgifter har hämtats från följande SCB-register:

- BAS (Befolkningens arbetsmarknadsstatus)
 - preliminära uppgifter fram till och med juni 2025
 - slutliga uppgifter fram till och med december 2023
- LISA (Longitudinell integrationsdatabas för sjukförsäkrings- och arbetsmarknadsstudier)
 - till och med december 2023
- RPU (befolkningens studiedeltagande)
 - till och med december 2023
- STATIV (registret för integrationsstudier)
 - till och med december 2023
- GDB (geografidatabasen)
 - till och med december 2024

Data från SCB för slutliga uppgifter var tillgängliga till och med 2023 och preliminära uppgifter till och med 30 juni 2025 vid leverans.

En utmaning i analysarbetet är att det ur vissa perspektiv inte har gått tillräckligt lång tid för att dra säkra slutsatser. För individer som påbörjat stöd under det senaste året kan en del ha hunnit ställa om medan en del fortfarande befinner sig i stöd. Vår ambition är att vara transparenta och redovisa det datamaterial som finns att tillgå. När uppdaterade data blir tillgängliga kommer vi i kommande analyser att kunna utveckla metodiken och följa individer över längre perioder. Vi kan beskriva hur insamlade data och observerade utfall ser ut. Vad som påverkar utfallen beror på en mängd faktorer där de stöd som genomförts kan vara en faktor.

Det låga antalet observationer för 2022 beror på att det grundläggande omställnings- och kompetensstödet endast kunde ges från och med den 1 oktober 2022.

3.3 Arbetsmarknadsstatus

Uppgifterna från BAS som används i rapporten baseras på preliminär statistik. Det innebär att materialet kan innehålla vissa osäkerheter och luckor som korrigeras i de slutliga uppgifterna. De slutliga BAS-uppgifterna har en eftersläpning på cirka tio månader. I denna analys har vi haft tillgång till slutliga uppgifter fram till och med december 2023. För att kunna följa individerna så långt som möjligt har vi valt att genomgående använda den preliminära statistiken. Vi har valt att inte använda de slutliga uppgifterna i den här analysen för att hålla samma datakälla för samtliga år. Vår bedömning är att de preliminära uppgifterna är tillförlitliga på aggregerad nivå för de analyser som görs i rapporten.

I BAS tilldelas varje individ en arbetsmarknadsstatus. Statusen är hierarkiskt uppbyggd, vilket innebär att en individ bara kan ha en status. Prioriteringsordningen är: sysselsatt, arbetslös, studerande, pensionär och sjuk. Om en individ klassificeras som sysselsatt kan samma individ inte samtidigt klassificeras i någon annan kategori, och motsvarande gäller för övriga statusar i hierarkin. Individer som inte kan klassificeras i någon av dessa kategorier får statusen ”övrigt”. Därmed har alla individer en arbetsmarknadsstatus.¹ I rapporten kallar vi detta till exempel registerbaserat sysselsatt eller registerbaserat arbetslös.

3.4 Klassificering av bransch

För att bestämma vilken bransch en individ kommer ifrån när den påbörjar ett stöd använder vi Svensk näringsgrensindelning (SNI)². SNI är en svensk standard som förvaltas av SCB för att dela in till exempel juridiska enheter och arbetsställen i branscher. Vi har använt oss av SNI 2007. SNI-koder sätts på många olika nivåer såsom företag, verksamhet, juridisk enhet och arbetsställe. SNI-systemet är harmoniserat med EU:s standard (NACE) och används bland annat av myndigheter och statistikproducenter för att skapa en enhetlig struktur i arbetsmarknads- och näringslivsstatistik. I Tabell 29 i bilaga 1 finns en sammanställning av branscher och benämningar på bokstavnivå. SNI-systemet är hierarkiskt uppbyggt där lägsta nivån består av fem siffror. Dessa kan sedan aggregeras upp till två siffror. Över två siffror

¹ STATISTIKENS FRAMSTÄLLNING Befolkningens arbetsmarknadsstatus (BAS), SCB, 2025-03-31, https://www.scb.se/contentassets/592dcafe2a3b4e65b8e5434796bab0af/am0210_staf_2025_prel_man_20250331.pdf, (hämtad 2025-12-05).

² Standard för svensk näringsgrensindelning (SNI). Statistiska Centralbyrån. <https://www.scb.se/dokumentation/klassifikationer-och-standarder/standard-for-svensk-naringsgrensindelning-sni/>, (hämtad 2025-01-08).

används bokstäver och i denna rapport har vi valt att gruppera bokstäver för att hålla nere antalet grupper.

En juridisk enhet kan vara verksam inom många branscher och enhetens SNI-kod visar bara den dominerande branschen. För att komma närmare den bransch som individen varit verksam i har vi utgått från arbetsställets SNI-kod. Ett arbetsställe är en geografiskt avgränsad plats, vanligtvis adress, där en juridisk enhet har verksamhet. En juridisk enhet som har flera olika arbetsställen kan ha olika SNI-koder på varje arbetsställe.

3.5 Klassificering av sektor

För att fastställa vilken sektor en individ tillhör vid påbörjat stöd använder vi Standard för institutionell sektorindelning (INSEKT)³. INSEKT är en svensk standard som förvaltas av SCB och används för att klassificera institutionella enheter, såsom bolag, myndigheter och hushåll. Standarden grupperar dessa enheter i olika institutionella sektorer i ekonomin. I denna rapport utgår vi från INSEKT 2014 rev. 1.1.

Institutionella enheter tilldelas en sektorkod för att särskilja deras ekonomiska beteende och för att möjliggöra gruppering i institutionella sektorer. Bolag, icke-vinstdrivande organisationer, offentliga enheter och hushåll skiljer sig åt vad gäller ekonomiska mål, funktion och agerande, och placeras därför i olika sektorer.

En central skillnad mellan bolag och offentlig förvaltning är syftet med produktionen av varor och tjänster. Bolag producerar för marknaden i syfte att sälja sina produkter. De delas in i bolag som huvudsakligen tillhandahåller finansiella tjänster och bolag som främst producerar varor och icke-finansiella tjänster.

Utöver bolag och offentlig förvaltning omfattar sektorindelningen även hushåll, hushållens icke-vinstdrivande organisationer samt utlandet. Sektorn hushåll inkluderar bland annat företagarhusåll⁴. Hushållens icke-vinstdrivande organisationer (HIO) består av ideella föreningar och trossamfund. Sektorn utlandet omfattar andra stater samt internationella organisationer och organ.

³ Indelning av institutionella enheter. Statistiska Centralbyrån. <https://www.scb.se/dokumentation/klassifikationer-och-standarder/indelning-av-institutionella-standarder/>, (hämtad 2025-01-08).

⁴ Företagarhushåll avser hushåll vars största inkomst härrör från rörelse med eller utan anställda. Företagarhushåll är inte en juridisk person.
Ordlista till Finansmarknadsstatistiken, SCB, https://www.scb.se/contentassets/a0953773361648838b72a4775bodd9b2/ordlista_till_finansmarknadsstatistik_20200227.pdf, (hämtad 2025-01-09).

INSEKT är harmoniserat med EU:s europeiska national- och regionalräkenskapssystem (ENS). I denna rapport använder vi övergripande sektorkoder, med undantag för offentlig förvaltning som redovisas uppdelad i statlig, regional och kommunal förvaltning samt sociala trygghetsfonder.

En sammanställning av sektorerna inom INSEKT finns i Tabell 30 i bilaga 1.

3.6 Durationsanalys

Durationsanalys används för att studera hur länge individer befinner sig i ett visst tillstånd till exempel stöd eller arbetslöshet och i förlängningen vilka faktorer som påverkar längden på dessa perioder. Vi har i denna analys inte brutit ner durationsanalysen på faktorer.

I denna rapport har två typer av durationsanalyser har använts; Kaplan–Meier–kurvor och hazard–funktioner.

Kaplan–Meier–kurvan visar hur stor andel av deltagarna som är kvar i stöd vid olika tidpunkter. Kurvan börjar på 100 procent och sjunker när stödet avslutas. Ju långsammare kurvan sjunker, desto längre tid stannar deltagarna i stödet.

Hazard–funktionen visar sannolikheten att lämna ett stöd vid olika tidpunkter bland dem som fortfarande är kvar i stödet. Den visar alltså hur sannolikheten att lämna stödet utvecklas över tid. Sannolikhet anges som ett värde mellan 0 och 1. En sannolikhet på 0 innebär att det inte kan inträffa och en sannolikhet på 1 innebär att det säkert kommer att inträffa. I vardagligt språk går det att översätta till procents chans där en sannolikhet på 0,25 motsvarar 25 procents chans.

Hazard–funktionen är en statistisk skattning där osäkerheten ökar när antalet individer minskar. Eftersom antalet individer som är kvar i stöd minskar med tiden så ökar osäkerheten. Därför kan det vara svårt att tolka hazard–funktioner i slutet av perioden eftersom skattningarna bygger på ett mindre antal individer.

3.7 Före-efter-analys

Med startmånad menas den månad som ROO och OOO har rapporterat som start för stödet. Därefter görs uppföljningar vid 12 respektive 24 månader efter startmånaden. Eftersom vi har tillgång till data från SCB till och med juni 2025 varierar den maximala uppföljningstiden mellan individer. En individ som påbörjade ett stöd under första halvåret 2023 kan följas i minst 24 månader, medan en individ som påbörjade ett stöd under första halvåret 2025 endast kan beskrivas utifrån situationen vid startmånaden. Tidpunkten för när stödet påbörjas påverkar därför möjligheten att analysera individens utveckling.

Om en individ har fått flera omställningsstöd eller kompetensstöd har endast det första startdatumet inkluderats. Detta beror på att vi inte samlar in samtliga påbörjade stöd, utan att ROO väljer vilket stöd som rapporteras.

När data för fler år blir tillgängliga kommer vi att kunna vidareutveckla våra före- och efteranalyser.

3.8 Mått

I analysen använder vi olika mått för att beskriva data. Många är enkla så som procent och median medan andra är mer komplexa.

Som spridningsmått för median används MAD vilket står för medianabsolutavvikelse. MAD är ett spridningsmått som visar medianen av avvikelser från medianen. Den visar hur långt ifrån medianen värden vanligtvis ligger. Den är robust i den meningen att den inte påverkas särskilt mycket av extremvärden.

3.9 Val av tidsperioder

Vi har i den här rapporten valt att bryta ner data på kvartal där det varit möjligt. Anledningen är att insamlingsperioden för data från ROO har varit 1 oktober 2022 till 30 september 2025. OOO kunde lämna data från och med den 13 mars 2023. Genom att dela upp data per kvartal blir det möjligt att jämföra 2022, som endast omfattade ett kvartal, med övriga perioder. Det gör det också möjligt att se om det förekommer kvartalsmönster i datamaterialet.

4 Uppföljning och analys

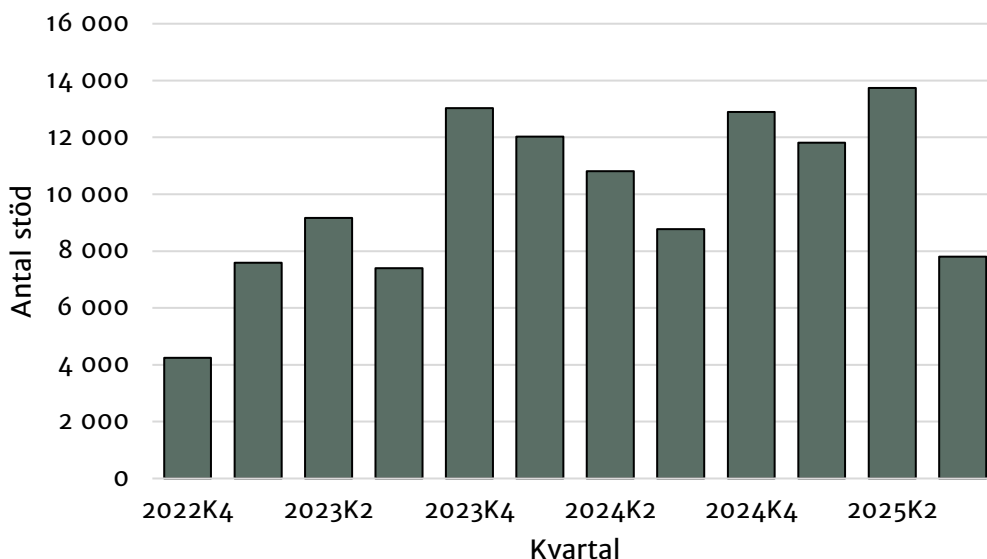
4.1 Omställningsstöd

Omställningsstödet är en central del av trygghetssystemet på arbetsmarknaden. Syftet är att stärka individers framtida ställning på arbetsmarknaden. När en individ blir uppsagd och hamnar i en omställningssituation är det viktigt att finna en ny lösning för att undvika utanförskap till exempel i form av långvarig arbetslöshet eller sjukskrivning. ROO och OOO:s uppdrag är att aktivt stödja individer i omställningsprocessen, även om OOO enbart kan ge ett grundläggande omställningsstöd. Stöden som ges ska skapa möjligheter till nytt arbete, studier eller start av företag. Även individer med tidsbegränsad anställning kan få omställningsstöd. Om en individ som ska lämna sin anställning har särskilda behov på grund av sjukdom, kan förstärkt stöd erbjudas.

4.1.1 Hur många individer har påbörjat ett stöd?

Drygt 111 000 individer hade påbörjat ett stöd under perioden fjärde kvartalet 2022 till tredje kvartalet 2025. Under 2023 och 2024 påbörjades flest stöd i fjärde kvartalet.

Figur 1: Antal påbörjade omställningsstöd per kvartal



Källa: Kammarkollegiets omställningsdatabas, egen bearbetning.

I Tabell 31 i bilaga 1 finns en sammanställning över antal påbörjade stöd per kvartal.

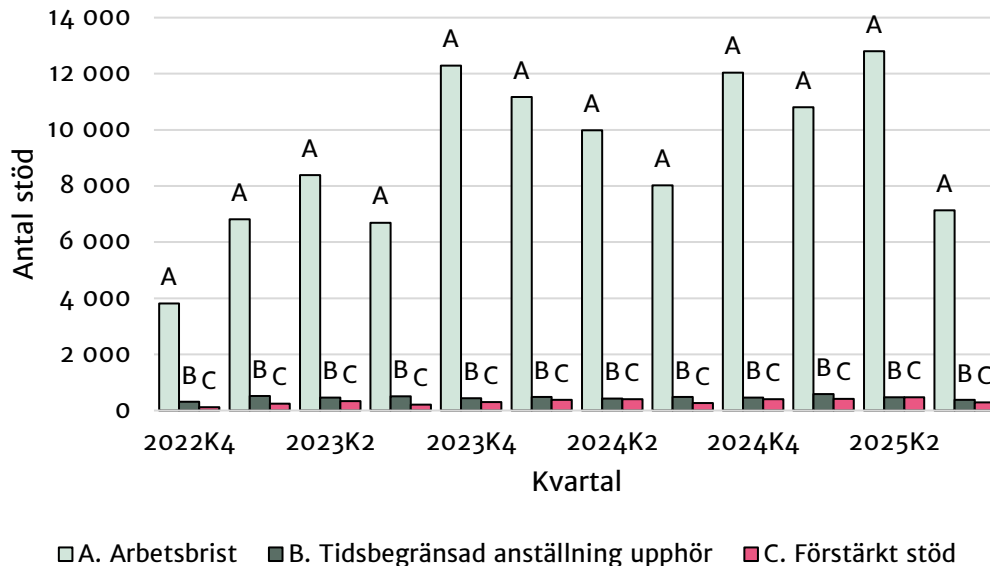
4.1.2 Vilka skäl ligger bakom att individerna fått stöd?

För de som fått omställningsstöd var *Arbetsbrist* den klart vanligaste omställningsorsaken. Den orsaken uppgick till cirka 90 procent av omställningsstödet. Andelen individer vars tidsbegränsade anställning hade upphört låg på mellan 3 och 7 procent, beroende på kvartal. *Förstärkt stöd* låg på cirka 3 till 4 procent per kvartal.

Intressant är att tidsbegränsat anställda utgör cirka 14 procent av de anställda enligt SCB AKU-statistik⁵ medan deras andel av omställningsstöd låg mellan 3 och 7 procent. Skillnaden kan bero på att kännedomen om möjligheten att få stöd är låg både hos arbetsgivare och arbetstagare. Det kan också vara så att alla med tidsbegränsad anställning inte uppfyller kvalifikationsvillkoren för att få stöd.

När vi tittar på kvartal ser vi att *Arbetsbrist* som stödorsak var högst vid fjärde kvartalet 2023 och 2024 men även andra kvartalet 2025.

Figur 2: Antal påbörjade stöd per omställningsorsak och kvartal för individer som fått omställningsstöd



Källa: Kammarkollegiets omställningsdatabas, egen bearbetning.

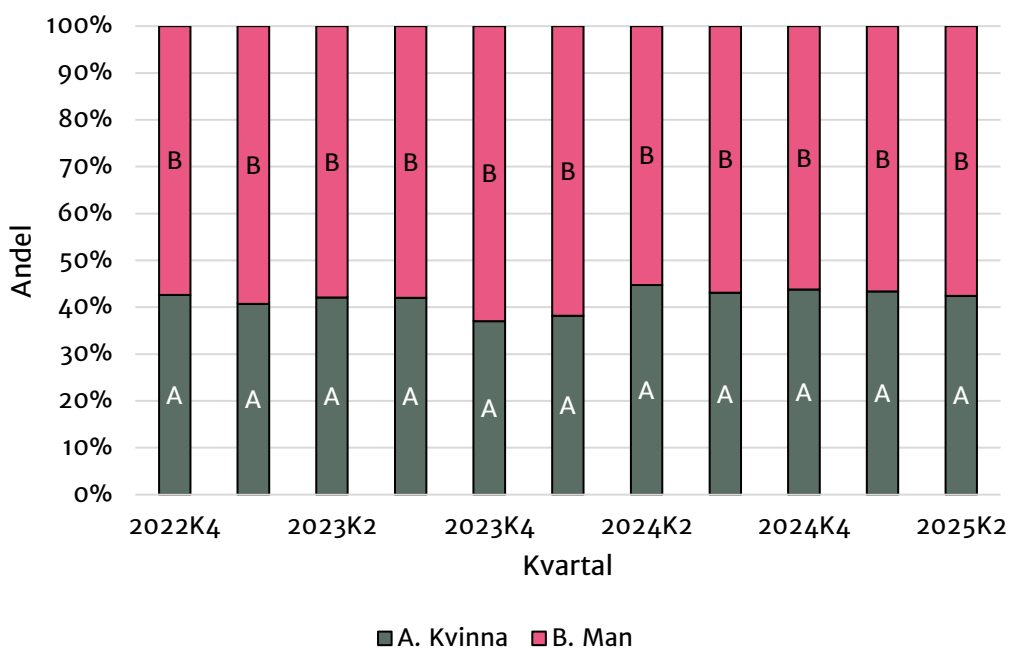
⁵ Anställda 15-74 år (AKU) efter anställningsform, facklig organisation och kön. Kvartal 2005K1 - 2025K3. Statistiska Centralbyrån. https://www.statistikdatabasen.scb.se/pxweb/sv/ssd/START_AM_AM0401_AM0401/NAKU/FackOrgK/, (hämtad 2025-12-08).

4.1.3 Hur fördelar sig stödet mellan kvinnor och män?

Män utgjorde en större andel av de som fått omställningsstöd än kvinnor. Andelen män som fått omställningsstöd varierade mellan 55 och 63 procent och andelen kvinnor mellan 37 och 45 procent per kvartal under perioden.

Det största gapet mellan könen var fjärde kvartalet 2023 då 63 procent män och 37 procent kvinnor fick omställningsstöd. Den största andelen kvinnor (45 procent) fick omställningsstöd under andra kvartalet 2024.

Figur 3: Könsfördelning för påbörjade stöd per kvartal för individer som fått omställningsstöd



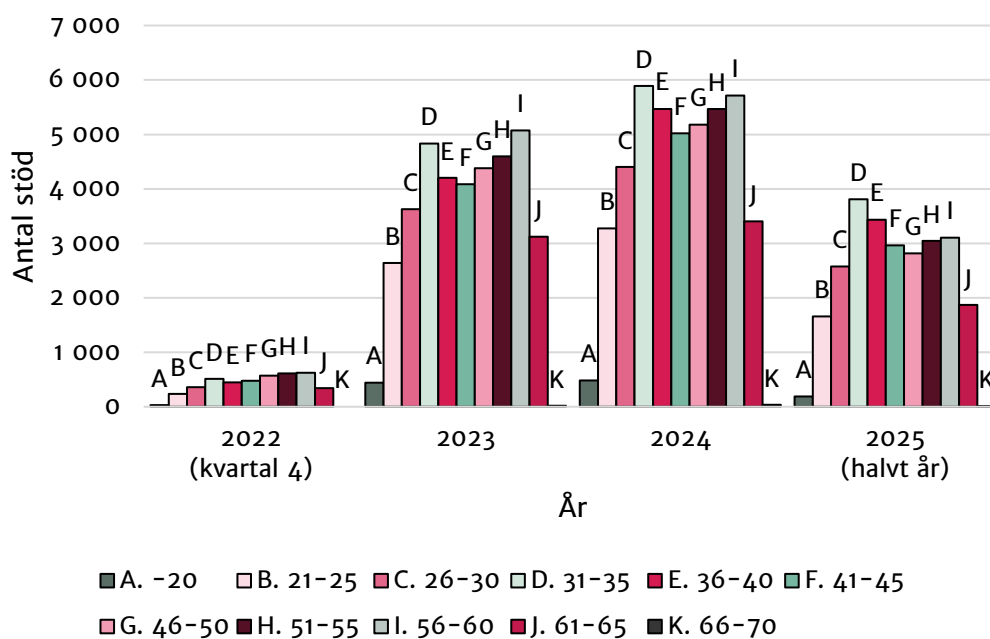
Källa: SCB och Kammarkollegiets omställningsdatabas, egen bearbetning.

4.1.4 Hur ser åldersfördelningen ut bland de som fått stöd?

Att hamna i ofrivillig omställning på grund av att en anställning upphört eller ska upphöra kan ske under hela yrkeslivet. De åldersgrupper där flest fått omställningsstöd är mellan grupperna 31–35 och 56–60 år. Individer under 26 och över 60 år fick i minst utsträckning omställningsstöd.

Grundläggande omställningsstöd får inte lämnas till den som fyllt 65 år enligt gällande lagstiftning. Det förekommer ändå ett mindre antal individer som är 65 år och äldre i rapporterade data. Dessa är med i redovisningen eftersom de rapporterats av ROO.

Figur 4: Åldersfördelning för individer som fått omställningsstöd



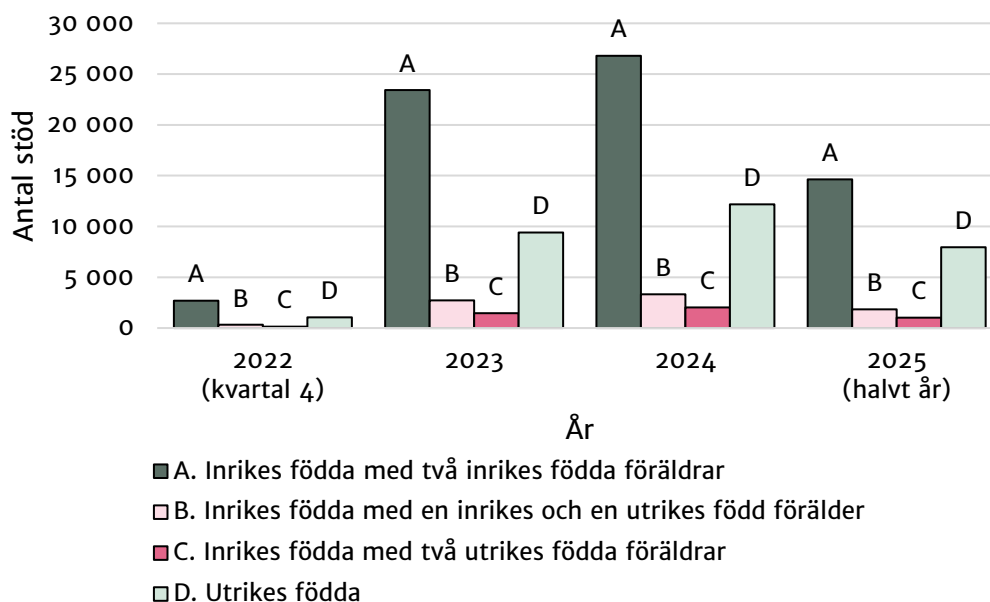
Källa: SCB och Kammarkollegiets omställningsdatabas, egen bearbetning.

4.1.5 Hur stor andel har svensk respektive utländsk bakgrund?

Figur 5 visar hur de som fått omställningsstöd fördelade sig på svensk respektive utländsk bakgrund. Av de som fått s var en majoritet inrikes födda med två inrikes födda föräldrar. Näst vanligast var att de var utrikes födda. Att vara inrikes född med en inrikes och en utrikes född förälder kom på tredje plats. Minst vanligast var att vara inrikes född med två utrikes födda föräldrar.

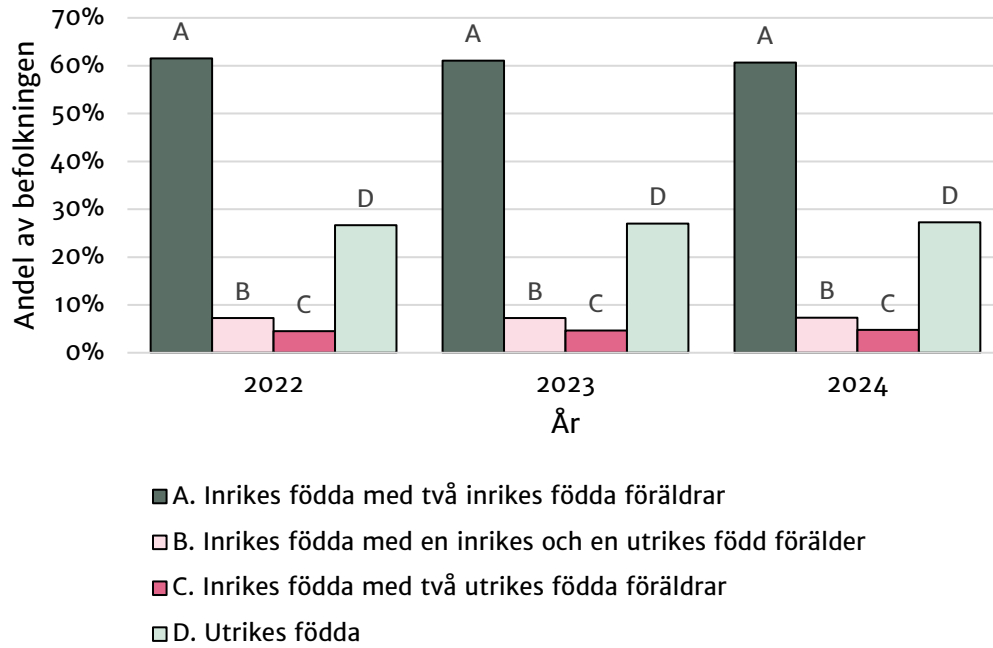
Statistiken följer ungefär fördelningen på svensk/utländsk bakgrund i totalbefolkningen 20–64 år vilket framgår av Figur 6. Gruppen inrikes födda med två inrikes födda föräldrar motsvarar ungefär samma andel av omställningsstöden (61 procent) jämfört med gruppens andel av totalbefolkningen (61 procent). Gruppen utrikes födda motsvarar ungefär samma andel av omställningsstöden (28 procent) jämfört med gruppens andel av totalbefolkningen (27 procent). Inrikes födda med en inrikes och en utrikes född förälder utgjorde cirka 7 procent av både omställningsstöden och totalbefolkningen 20–64 år. Inrikes födda med två utrikes födda föräldrar utgjorde cirka 4 procent av omställningsstöden och cirka 5 procent av totalbefolkningen 20–64 år.

Figur 5: Svensk respektive utländsk bakgrund för individer som fått omställningsstöd



Källa: SCB och Kammarkollegiets omställningsdatabas, egen bearbetning.

Figur 6: Svensk respektive utländsk bakgrund för Sveriges befolkning 20–64 år

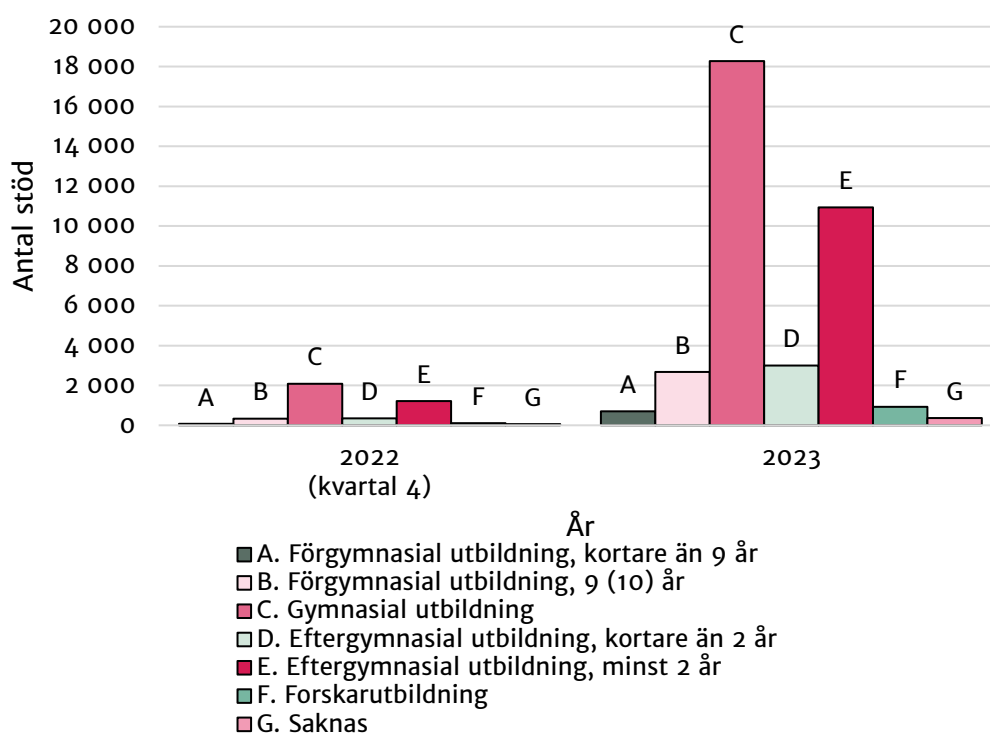


Källa: SCB, befolkningsstatistik.

4.1.6 Vilken utbildningsnivå har individerna som beviljats stöd?

För utbildningsnivå har vi haft tillgång till uppgifter till och med 2023. Det innebär att Figur 7 enbart redovisar individer som påbörjade ett omställningsstöd före 2024. Bland de individerna hade hälften gymnasieutbildning som högsta avslutade utbildningsnivå. Den näst största gruppen bestod av individer med eftergymnasial utbildning på minst två år, vilket motsvarade cirka 30 procent. Cirka 8 procent hade en eftergymnasial utbildning kortare än två år och cirka 7 procent hade förgymnasial utbildning.

Figur 7: Högsta avslutade utbildningsnivå för individer som fått omställningsstöd



Källa: SCB och Kammarkollegiets omställningsdatabas, egen bearbetning.

4.1.7 Vilken typ av anställning hade individen innan stödet påbörjades?

Den vanligaste anställningsformen bland individer som fått omställningsstöd var tillsvidareanställning. Det överensstämmer med strukturen på svensk arbetsmarknad, där tillsvidareanställning enligt SCB:s arbetskraftsundersökning (AKU) har legat stabilt kring 84 procent under de senaste 20 åren⁶. Bland de individer som fått omställningsstöd låg andelen tillsvidareanställda mellan 91 och 95 procent för den tid vi har samlat in data. Den näst vanligaste anställningsformen var tidsbegränsad anställning, som utgjorde mellan 5 och 8 procent.

Tabell 1: Rapporterade anställningsformer för individer som fått omställningsstöd

Anställningsform	2022 (kvartal 4)	2023	2024	2025 (halvt år)
Tillsvidareanställning	3 835 (91,0%)	34 575 (93,4%)	41 855 (94,4%)	24 173 (94,9%)
Visstidsanställning	324 (7,7%)	2 259 (6,1%)	2 314 (5,2%)	1 217 (4,8%)
Övrigt	20 (0,5%)	170 (0,5%)	158 (0,4%)	85 (0,3%)
Saknas	37 (0,9%)	15 (0,0%)	14 (0,0%)	0 (0,0%)
Total	4 216 (100,0%)	37 019 (100,0%)	44 341 (100,0%)	25 475 (100,0%)

Källa: Kammarkollegiets omställningsdatabas, egen bearbetning.

⁶ Anställda 15-74 år (AKU) efter anställningsform, facklig organisation och kön. År 2005 – 2024. Statistiska Centralbyrån. https://www.statistikdatabasen.scb.se/pxweb/sv/ssd/START_AM_AM0401_AM0401J/NAKUfacklOrgAr/, (hämtad 2025-01-08). Facklig tillhörighet används inte i analysen.

4.1.8 Från vilka branscher kommer deltagarna?

En metodologisk beskrivning av bransch finns i kapitel 3.4.

Den största andelen av individer som genomgått omställningsstöd under perioden kom från tjänsteproduktion (SNI H–J, M–N, R–S). Den här gruppen innehåller transport, hotell och restaurang, kommunikation, juridik, ekonomi, vetenskap, teknik, uthyrning, fastighetservice, resetjänster, kultur, nöje, fritid och annan serviceverksamhet. Den näst största gruppen kom från utvinning av mineral och tillverkning (SNI B+C).

År 2022 var branschen utvinning av mineral och tillverkning den bransch där flest som fick omställningsstöd kom från. Från och med 2023 var branschen tjänsteproduktion den bransch där flest kom från. Utvinning av mineral och tillverkning kom på andra plats under samma period. Handel (SNI G) var den tredje största branschen under 2022 till 2024 medan byggverksamhet (SNI F) var den fjärde största branschen. 2025 byter de plats med varandra. Antalet individer som fått omställningsstöd från byggverksamhet ökade kraftigt mellan 2022 och 2024 vilken kan förklaras av den lågkonjunktur som byggbranschen befunnit sig i under den perioden.

Tabell 2: Antal stöd efter bransch på arbetsställe för individer som fått omställningsstöd

Bransch	Beskrivning	2022 (kvartal 4)	2023	2024	2025 (halvt år)
A	Jordbruk, skogsbruk och fiske	18 (0,4%)	141 (0,4%)	122 (0,3%)	67 (0,3%)
B+C	Utvinning av mineral och tillverkning	1 196 (28,4%)	9 050 (24,4%)	7 373 (16,6%)	5 237 (20,6%)
D+E	El, gas, värme, vatten, reningsverk och avfallsanläggningar	31 (0,7%)	216 (0,6%)	279 (0,6%)	263 (1,0%)
F	Bygghverksamhet	314 (7,4%)	4 761 (12,9%)	5 957 (13,4%)	2 979 (11,7%)
G	Handel	675 (16,0%)	5 061 (13,7%)	6 762 (15,2%)	2 883 (11,3%)
H-J, M- N,R-S	Tjänsteproduktion	985 (23,4%)	10 873 (29,4%)	14 324 (32,3%)	7 312 (28,7%)
K	Finans- och försäkringsverksamhet	7 (0,2%)	***	217 (0,5%)	125 (0,5%)
L	Fastighetsverksamhet	25 (0,6%)	295 (0,8%)	292 (0,7%)	169 (0,7%)
O	Offentlig förvaltning och försvar	38 (0,9%)	441 (1,2%)	593 (1,3%)	345 (1,4%)
P	Utbildning	330 (7,8%)	2 489 (6,7%)	3 738 (8,4%)	2 306 (9,1%)
Q	Vård och omsorg	164 (3,9%)	1 418 (3,8%)	2 461 (5,6%)	1 751 (6,9%)
U	Internationella organisationer, utländska ambassader m.m.	0 (0,0%)	***	0 (0,0%)	0 (0,0%)
Okänt		178 (4,2%)	427 (1,2%)	86 (0,2%)	293 (1,2%)
Inte sysselsatt		255 (6,0%)	1 760 (4,8%)	2 137 (4,8%)	1 745 (6,8%)
Total		4 216 (100,0%)	37 019 (100,0%)	44 341 (100,0%)	25 475 (100,0%)

Källa: SCB och Kammarkollegiets omställningsdatabas, egen bearbetning.

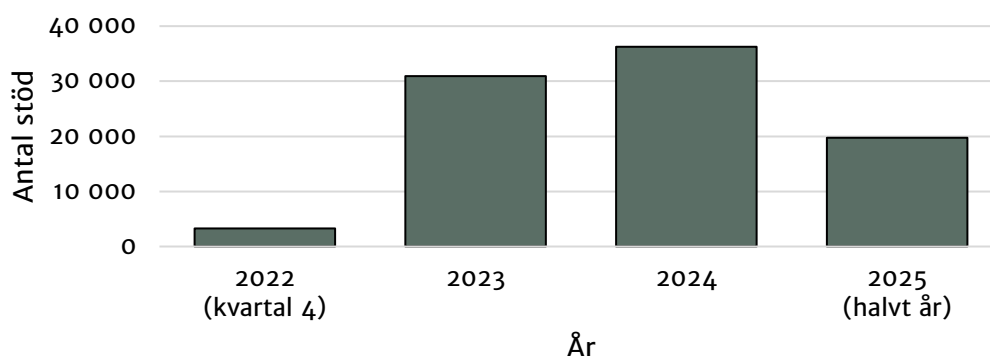
*** betyder att uppgiften är sekretessmarkerad på grund av litet antal.

4.1.9 Från vilka sektorer kommer deltagarna?

En metodologisk beskrivning av sektor finns i kapitel 3.5.

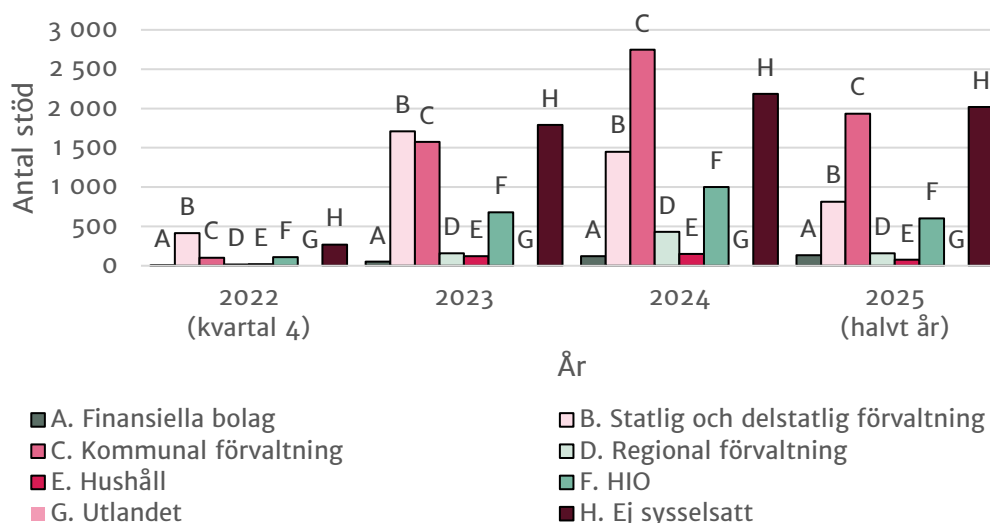
Totalt för perioden kom drygt 90 000 individer (81 procent) av de som fått omställningsstöd från icke-finansiella bolag. Den sektorn omfattar alla bolag som inte är banker, försäkringsbolag, fondbolag med flera. Näst största sektor var kommunal förvaltning med 6 procent följt av statlig och delstatlig förvaltning på 4 procent. Hushållens icke-vinstdrivande organisationer (HIO) stod för cirka 2 procent.

Figur 8: Antal stöd för individer vars arbetsställe tillhör sektorn icke-finansiella bolag och som fått omställningsstöd



Källa: SCB och Kammarkollegiets omställningsdatabas, egen bearbetning.

Figur 9: Antal stöd efter sektor på arbetsställe för individer som fått omställningsstöd, exklusive icke-finansiella bolag



Källa: SCB och Kammarkollegiets omställningsdatabas, egen bearbetning.

4.1.10 Hur ser den geografiska spridningen ut bland de som har påbörjat stöd?

De kommuner där flest folkbokförda har påbörjat stöd sammanfaller ganska väl med Sveriges största kommuner. Stockholm, Göteborg och Malmö är i topp. Att Skellefteå hamnar på fjärde plats beror med stor sannolikhet på konkursen av Northvolt. Den geografiska fördelningen för de som påbörjat stöd följer i stort kommunernas storlek, det innebär att Stockholm, Göteborg och Malmö ligger i topp. Undantaget är Skellefteå där Northvolts konkurs medförde både varsel och uppsägningar, vilket gör att de hamnar högre upp i statistiken.

Tabell 3: De 10 kommuner med flest folkbokförda som påbörjat stöd omställningsstöd

Kommun	2022 (kvartal 4)	2023	2024	2025 (halvt år)	Viktat medelvärde 2022–2025 ⁷
Stockholm	373	3 451	4 423	2 214	3 448
Göteborg	215	2 390	3 038	1 410	2 277
Malmö	195	1 459	1 519	785	1 332
Skellefteå	52	210	682	2 104	1 327
Västerås	41	587	954	1 069	961
Uppsala	82	778	1 026	435	750
Helsingborg	92	648	812	354	634
Umeå	54	640	420	413	526
Lund	58	505	538	317	477
Norrköping	54	412	684	281	468

Källa: SCB och Kammarkollegiets omställningsdatabas, egen bearbetning.

⁷ Viktningen är gjord genom att 2022 får vikten fyra och 2025 får vikten 2 så att värdena motsvarar ett helår. Eftersom 2023 och 2024 avser helår så får de vikten 1.

Tabell 4 visar de 10 kommuner där störst andel av den folkbokförda befolkningen påbörjat omställningsstöd under åren 2022 till 2025 enligt ett viktat medelvärde. När vi tar hänsyn till befolkningsstorleken i kommunerna få vi en annan bild än om vi bara tittar på antal som påbörjat stöd. Sveriges tre största städer finns inte längre kvar på topplistan. Det är i de flesta fall kommuner med mellan cirka 4 000 och 15 000 invånare. Undantaget är Skellefteå som är en större kommun som också finns med i Tabell 3. För Skellefteå är det med största sannolikhet Northvolts konkurs som påverkar, som vi tidigare nämnt.

Tabell 4: De 10 kommuner med störst andel av folkbokförd befolkning 20–64 år som påbörjat omställningsstöd

Kommun	2022 (kvartal 4)	2023	2024	2025 (halvt år)	Viktat medelvärde 2022–2025 ⁸
Skellefteå	0,13%	0,50%	1,57%	4,92%	3,10%
Tidaholm	0,00%	1,12%	0,70%	1,78%	1,79%
Uppvidinge	0,55%	2,67%	0,51%	0,59%	1,64%
Ovanåker	0,19%	3,41%	0,70%	0,58%	1,51%
Norsjö	0,00%	1,68%	1,26%	0,64%	1,40%
Storfors	0,00%	1,59%	1,22%	0,60%	1,34%
Strömsund	0,02%	3,19%	0,82%	0,64%	1,34%
Sävsjö	0,45%	2,10%	0,71%	0,19%	1,25%
Kalix	0,21%	0,96%	0,60%	1,03%	1,12%
Högsby	0,22%	1,46%	0,92%	0,59%	1,11%

Källa: SCB och Kammarkollegiets omställningsdatabas, egen bearbetning.

⁸ Viktningen är gjord genom att 2022 får vikten fyra och 2025 får vikten 2 så att värdena motsvarar ett helår. Eftersom 2023 och 2024 avser helår så får de vikten 1.

Det är nästan samma kommuner som ligger i topp när vi tittar på var individernas arbetsplats finns jämfört med var individerna är folkbokförda. Det som skiljer är att Solna är med bland kommuner där individerna arbetar. Det skulle kunna förklaras av att Solna och Stockholm ingår i samma lokala arbetsmarknad.

Tabell 5: De 10 kommuner där flest har sin arbetsplats som påbörjat omställningsstöd

Kommun	2022 (kvartal 4)	2023	2024	2025 (halvt år)	Viktat medelvärde 2022–2025 ⁹
Stockholm	451	4 914	6 139	3 119	4 774
Göteborg	249	2 852	3 689	1 683	2 726
Malmö	286	1 840	1 745	1 080	1 722
Skellefteå	45	204	687	1 992	1 264
Solna	131	972	1 571	781	1 157
Västerås	43	538	834	870	821
Uppsala	68	677	862	348	627
Helsingborg	94	624	835	296	607
Lund	81	579	672	341	564
Umeå	53	634	403	389	507

Källa: SCB och Kammarkollegiets omställningsdatabas, egen bearbetning.

⁹ Viktningen är gjord genom att 2022 får vikten fyra och 2025 får vikten 2 så att värdena motsvarar ett helår. Eftersom 2023 och 2024 avser helår så får de vikten 1.

4.1.11 Vilken status har individen när stödet avslutats?

I samband med att ett grundläggande omställningsstöd avslutats det vill säga 12 månader efter påbörjat stöd registreras en orsak till avslut. Det kan till exempel handla om att individen fått en tillsvidareanställning eller påbörjat studier. När stödet pågår längre än 12 månader rapporteras det som pågående stöd.

Tabell 6 visar fördelningen av rapporterade avslutsorsaker per startkvartal för de som fått omställningsstöd. Tillsvidareanställning var den vanligaste rapporterade statusen vid avslut för de som genomgått omställningsstöd. Mellan 37 och 41 procent har fått en tillsvidareanställning efter avslutat stöd. Näst vanligaste rapporterade statusen vid avslut var pågående omställningsstöd. De stöd som rapporterats att de pågår längre än 12 månader varierar mellan 19 och 25 procent. Mellan 13 och 16 procent av de som genomgått omställningsstöd hade fått en tidsbegränsad anställning efter avslutat stöd. Av de som fått omställningsstöd rapporterades 5 till 7 procent gå vidare till studier och cirka 2 till 3 procent rapporterades starta företag.

Avslutorsaken *Fortsatt anställning* ska främst användas för kompetensstöd. För omställningsstöd kan det vara så att det handlar om individer vars uppsägning har dragits tillbaka. För cirka 10 procent rapporterades det att *Uppföljning inte är aktuell eller möjlig*. Målsättningen är att alla stöd ska ha en tydligt definierad avslutsorsak. Vid genomgången av insamlat data om avslutningsorsak ser vi behov av en dialog med ROO om vad som behöver rapporteras gällande avslutningsorsak.

Tabell 6: Fördelning av rapporterade statusar vid avslut per startkvartal för individer som fått omställningsstöd

Status vid avslut	2022K4	2023K1	2023K2	2023K3	2023K4	2024K1	2024K2	2024K3
Fortsatt anställning	15 (0,4%)	20 (0,3%)	55 (0,6%)	47 (0,6%)	84 (0,6%)	89 (0,7%)	72 (0,7%)	27 (0,3%)
Tillsvidare- anställning	1 710 (40,3%)	3 008 (39,7%)	3 780 (41,2%)	2 999 (40,5%)	5 102 (39,2%)	4 544 (37,8%)	3 959 (36,6%)	3 298 (37,6%)
Visstids- anställning	684 (16,1%)	1 234 (16,3%)	1 311 (14,3%)	1 040 (14,1%)	1 774 (13,6%)	1 693 (14,1%)	1 498 (13,9%)	1 162 (13,2%)
Anställd okänd anställningsform	48 (1,1%)	228 (3,0%)	167 (1,8%)	151 (2,0%)	256 (2,0%)	246 (2,0%)	223 (2,1%)	222 (2,5%)
Arbetsmarknads- politisk insats	11 (0,3%)	71 (0,9%)	80 (0,9%)	62 (0,8%)	62 (0,5%)	101 (0,8%)	112 (1,0%)	62 (0,7%)
Start av företag	130 (3,1%)	215 (2,8%)	292 (3,2%)	231 (3,1%)	342 (2,6%)	340 (2,8%)	295 (2,7%)	199 (2,3%)
Studier	301 (7,1%)	522 (6,9%)	585 (6,4%)	397 (5,4%)	707 (5,4%)	804 (6,7%)	786 (7,3%)	570 (6,5%)
Arbetssökande	0 (0,0%)	8 (0,1%)	33 (0,4%)	18 (0,2%)	30 (0,2%)	29 (0,2%)	10 (0,1%)	29 (0,3%)
Lämnat arbetsmarknaden	89 (2,1%)	139 (1,8%)	217 (2,4%)	143 (1,9%)	258 (2,0%)	232 (1,9%)	212 (2,0%)	138 (1,6%)
Pågående	933 (22,0%)	1 525 (20,1%)	1 739 (19,0%)	1 537 (20,8%)	3 248 (24,9%)	2 701 (22,5%)	2 433 (22,5%)	1 912 (21,8%)
Uppföljning inte aktuell/möjlig	321 (7,6%)	615 (8,1%)	912 (9,9%)	776 (10,5%)	1 167 (9,0%)	1 250 (10,4%)	1 210 (11,2%)	1 155 (13,2%)
Total	4 242 (100,0%)	7 585 (100,0%)	9 171 (100,0%)	7 401 (100,0%)	13 030 (100,0%)	12 029 (100,0%)	10 810 (100,0%)	8 774 (100,0%)

Källa: Kammarkollegiets omställningsdatabas, egen bearbetning.

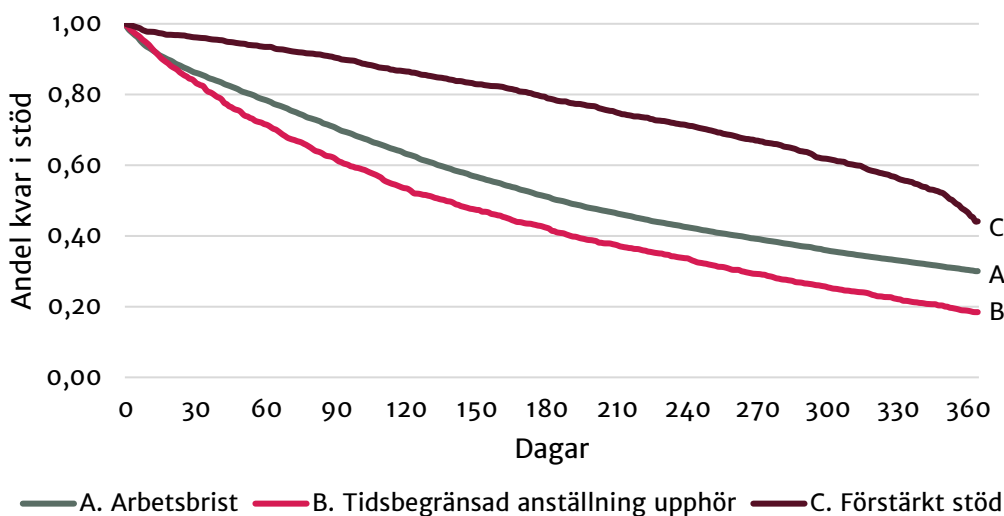
4.1.12 Hur lång tid deltar individerna i stödet?

Alla påbörjade stöd ska ha ett rapporterat avslut. Om stödet fortsätter längre än 12 månader rapporteras statusen *Pågående* vid avslutat stöd, vilket innebär att vissa ROO kan erbjuda längre stöd än 12 månader. Detta är ett utökat stöd som inte ingår i det grundläggande omställnings- och kompetensstödet.

Metoden som använts i det här kapitlet är durationsanalys och beskrivs i kapitel 3.6. Figur 10 visar hur stor andel som var kvar i stöd sett över 365 dagar från påbörjat stöd för de tre omställningsorsaker som ingår i det grundläggande omställningsstödet. Gemensamt för *Arbetsbrist* och *Tidsbegränsad anställning upphör* var att andelen sjönk något snabbare i början av perioden för att sedan sakta plana ut. I slutet av perioden återstod cirka 30 procent av *Arbetsbrist* och 20 procent av *Tidsbegränsad anställning upphör*, där stödet pågick längre än 365 dagar. För de som har fått *Förstärkt stöd*, det vill säga de som blivit uppsagda på grund av sjukdom, sjönk andelen något långsammare i början av perioden för att sedan öka i slutet. I slutet av perioden återstod cirka 45 procent, där stödet pågick längre än 365 dagar.

Sammanfattningsvis visar figuren att de med *Tidsbegränsad anställning upphör* var de som tidigast avslutade stödet. Det var också den omställningsorsak där lägst andel var kvar i stöd längre än 365 dagar. De som hade *Förstärkt stöd* var i regel kvar längre i stöd jämfört med både *Arbetsbrist* och *Tidsbegränsad anställning upphör*. De hade också högst andel kvar i stöd längre än 365 dagar. I Figur 26 till Figur 28 i bilaga 1 finns andelen som är kvar i stöd över tid med varje omställningsorsak som egna diagram.

Figur 10: Andel som är kvar i stöd över tid per omställningsorsak



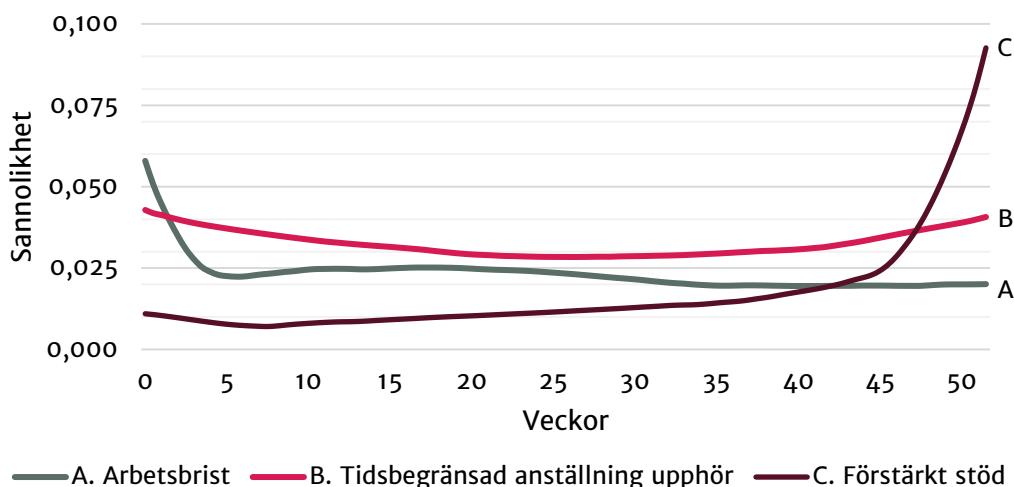
Källa: SCB och Kammarkollegiets omställningsdatabas, egen bearbetning.

Figur 11 visar sannolikheten att avsluta omställningsstödet för de tre omställningsorsaker som ingår i det grundläggande omställningsstödet. Sannolikheten att avsluta stödet i en viss tidsperiod är givet att individen fortfarande är kvar i stöd i den tidsperioden.

Sannolikheten att lämna stödet under första veckan var cirka 0,06 för de som blivit uppsagda på grund av arbetsbrist. Efter det faller sannolikheten under de två kommande veckorna för att sedan ligga runt 0,02 till 0,025. Det pekar på att sannolikheten att ställa om är som högst under de två första veckorna för att sedan vara relativt oförändrad under resten av perioden. Det kan bero på att en grupp av de som fått stöd hade klarat sin omställning utan stöd. Sannolikheten att lämna stödet under första veckan var cirka 0,04 för de vars tidsbegränsade anställning upphört. Sedan faller sannolikheten fram till runt vecka 26 för att öka något i slutet. Sannolikheten att lämna stödet under första veckan var cirka 0,01 för de som haft förstärkt stöd. Sedan faller sannolikheten något för att öka kraftigt i slutet av perioden. Ökningen i slutet är en effekt av att det är ett litet antal individer kvar i stöd vilken ökar osäkerheten i skattningen.

Sammanfattningsvis stärker det här bilden som vi ser i Figur 10. De med *Tidsbegränsad anställning upphör* hade en högre sannolikhet att lämna stödet än de med *Arbetsbrist*. Undantaget är de första veckorna där *Arbetsbrist* hade en högre sannolikhet. De med förstärkt stöd hade lägst sannolikhet att lämna stödet bortsett från slutet av perioden men det bygger på ett litet antal individer. I Figur 29 till Figur 31 i bilaga 1 finns andelen som är kvar i stöd över tid med varje omställningsorsak som egna diagram.

Figur 11: Sannolikhet över tid att avsluta stöd (hazard-funktion) per omställningsorsak



Källa: SCB och Kammarkollegiets omställningsdatabas, egen bearbetning.

4.1.13 Hur snabbt hittar individerna en ny lösning efter att stödet avslutats?

Vi har valt att analysera hur lång tid det tar innan en individ ställer om till ny lösning efter påbörjat stöd. Ny lösning betyder att en individ är sysselsatt eller studerar enligt SCB:s arbetsmarknadsstatus. Även om studier inte behöver vara en permanent lösning kan det vara ett sätt för individer att skaffa sig kompetens som bidrar till att hitta ett arbete eller starta företag.

En metodologisk beskrivning av arbetsmarknadsstatus finns i kapitel 3.3.

Tabell 7 till Tabell 9 delar upp de individer som fått omställningsstöd i tre grupper:

- De som enligt SCB inte har varit arbetslösa efter rapporterad sista anställningsdag till och med juni 2025. De kan ha haft arbetsmarknadsstatus som student, sjukskriven, pensionär eller övrigt.
- De som efter rapporterad sista anställningsdag varit arbetslösa enligt SCB men uppnått en ny lösning. De kan ha haft arbetsmarknadsstatus som sjukskriven, pensionär eller övrigt under eller efter arbetslösheten.
- De som enligt SCB varit arbetslösa efter rapporterad sista anställningsdag men inte uppnått ny lösning till och med juni 2025 som är så långt vi har tillgång till data från SCB. De kan ha haft arbetsmarknadsstatus som sjukskriven, pensionär eller övrigt.

Ju närmare vi kommer brytpunkten juni 2025 ju färre månader finns individen med i data från SCB. Till exempel finns en individ som påbörjade stöd i maj 2025 bara med i datamaterialet maj och juni 2025. Det gör att tidsserien för den individen blir kort och vi kanske inte hinner se om den har hunnit bli arbetslös eller hittat en ny lösning. Det betyder att våra slutsatser blir säkrare ju tidigare stödet påbörjades. Vi har ändå valt att redovisa det kompletta datamaterialet men vill betona att utfallet kommer att påverkas när vi får tillgång till längre tidsserier från SCB. Utifrån data från 2022 och 2023 kan vi se vissa mönster som också förstärks av data från 2024.

Tabell 7 till Tabell 9 visar omställningsstatus för individer samt orsaker till att de fått omställningsstöd.

Cirka 50 procent av de som sagts upp på grund av arbetsbrist under perioden 2022–2024 blev aldrig arbetslösa. För de vars tidsbegränsade anställning upphörde var motsvarande andel cirka 40 procent och för dem med förstärkt stöd omkring 30 procent. Detta tyder på att många hann övergå till ny sysselsättning eller studier före

sista anställningsdag. Andra kan ha gått i pension, sjukskrivits eller saknat registrerad arbetsmarknadsstatus.

Sysselsättningsgraden var generellt hög. Bland de som sagts upp på grund av arbetsbrist låg sysselsättningsgraden stadigt på cirka 90 procent varje månad medan den för de vars tidsbegränsade anställning upphört låg stabilt mellan 80 och 85 procent. För individer med omställningsorsak förstärkt stöd varierade sysselsättningsgraden mellan 75 och 90 procent per månad. För samma grupp ökade samtidigt andelen sjukskrivna successivt för att så småningom ligga på cirka 15 procent.

För de som sagts upp på grund av arbetsbrist, under 2022 och 2023, var omkring 40 procent först arbetslösa innan de fann en ny lösning. För 2024 var siffran ca 30 procent. För de vars tidsbegränsade anställning upphört låg andelen på cirka 45 procent under hela perioden. Bland de med förstärkt stöd varierade andelen mellan 30 och 50 procent under samma tidsperiod. Detta kan indikera att gruppen med omställningsorsak förstärkt stöd behöver längre tid för att nå en ny lösning, men ytterligare analyser krävs för att kunna fastslå det.

Andelen som sagts upp på grund av arbetsbrist under 2022 och 2023 och som inte funnit en ny lösning låg på runt 10 procent. För 2024 ökade andelen till cirka 20 procent. För de vars tidsbegränsade anställning upphört var nivån omkring 15 procent under hela perioden 2022–2024. För individer med omställningsorsak förstärkt stöd varierade andelen mellan ungefär 20 och 35 procent under dessa år.

Vad som är konjunktoreffekter eller beror på begränsningar i datatillgång kommer visa sig i kommande analyser.

Tabell 7: Omställningsstatus för individer uppsagda på grund av arbetsbrist

År för påbörjat stöd	Aldrig arbetslös (tom juni 2025)	Arbetslös, sedan ny lösning	Arbetslös, ingen ny lösning (tom juni 2025)
2022 (kvartal 4)	1 801 (47,4%)	1 634 (43,0%)	365 (9,6%)
2023	16 925 (50,6%)	12 821 (38,3%)	3 722 (11,1%)
2024	20 733 (53,8%)	10 383 (27,0%)	7 386 (19,2%)
2025 (halvt år)	7 724 (70,8%)	689 (6,3%)	2 490 (22,8%)
Total	47 183 (54,4%)	25 527 (29,5%)	13 963 (16,1%)

Källa: SCB och Kammarkollegiets omställningsdatabas, egen bearbetning.

Tabell 8: Omställningsstatus för individer vars tidsbegränsade anställning upphör

År för påbörjat stöd	Aldrig arbetslös (tom juni 2025)	Arbetslös, sedan ny lösning	Arbetslös, ingen ny lösning (tom juni 2025)
2022 (kvartal 4)	128 (43,1%)	125 (42,1%)	44 (14,8%)
2023	762 (40,9%)	851 (45,6%)	252 (13,5%)
2024	699 (40,1%)	737 (42,3%)	308 (17,7%)
2025 (halvt år)	437 (48,7%)	139 (15,5%)	321 (35,8%)
Total	2 026 (42,2%)	1 852 (38,6%)	925 (19,3%)

Källa: SCB och Kammarkollegiets omställningsdatabas, egen bearbetning.

Tabell 9: Omställningsstatus för individer med förstärkt stöd

År för påbörjat stöd	Aldrig arbetslös (tom juni 2025)	Arbetslös, sedan ny lösning	Arbetslös, ingen ny lösning (tom juni 2025)
2022 (kvartal 4)	33 (28,2%)	60 (51,3%)	24 (20,5%)
2023	317 (29,3%)	442 (40,8%)	324 (29,9%)
2024	506 (35,1%)	409 (28,3%)	528 (36,6%)
2025 (halvt år)	404 (65,4%)	32 (5,2%)	182 (29,4%)
Total	1 260 (38,6%)	943 (28,9%)	1 058 (32,4%)

Källa: SCB och Kammarkollegiets omställningsdatabas, egen bearbetning.

Tabell 10 visar mediantiden i arbetslöshet för gruppen som varit arbetslösa efter sista anställningsdag men sedan uppnått ny lösning. Medianlängden på arbetslöshet skiljer sig inte särskilt mellan de olika orsakerna för omställningsstöd. De som har haft förstärkt stöd har dock lite längre tid i arbetslöshet än de som har andra omställningsorsaker. Siffrorna ska dock tolkas med försiktighet och blir mer osäkra ju närmare vi kommer brytpunkten (juni 2025).

Tabell 10: Mediantid, i månader, i arbetslöshet för individer som varit arbetslösa och ställt om till ny lösning, spridningsmått inom parentes

År för påbörjat stöd	Arbetsbrist	Tidsbegränsad anställning upphör	Förstärkt stöd
2022 (kvartal 4)	4 (4,4)	4 (4,4)	5 (4,4)
2023	3 (3)	3 (3)	4 (4,4)
2024	3 (3)	3 (3)	3 (3)
2025 (halvt år)	1 (0)	1 (0)	1 (0)

Källa: SCB och Kammarkollegiets omställningsdatabas, egen bearbetning.

Tabell 11 visar mediantiden, i månader, i arbetslöshet för de som blivit arbetslösa efter sista anställningsdag och inte uppnått ny lösning till och med juni 2025. Mediantiderna blir längre ju längre bak i tiden vi kommer. Det är inbyggt i metoden eftersom det är de som inte lyckats ställa om som blir kvar längst i omställning. Det som skiljer sig åt i Tabell 11 jämfört med Tabell 10 är att de vars tidsbegränsade anställning upphört hade längre tid i arbetslöshet än de med förstärkt stöd.

Tabell 11: Mediantid (månader) i arbetslöshet för individer som fortfarande var arbetslösa juni 2025, spridningsmått inom parentes

År för påbörjat stöd	Arbetsbrist	Tidsbegränsad anställning upphör	Förstärkt stöd
2022 (kvartal 4)	24 (7,4)	29 (1,5)	20,5 (8,9)
2023	14 (7,4)	20 (5,9)	16 (7,4)
2024	5 (4,4)	9 (4,4)	6 (4,4)
2025 (halvt år)	1 (1,5)	2 (1,5)	1 (1,5)

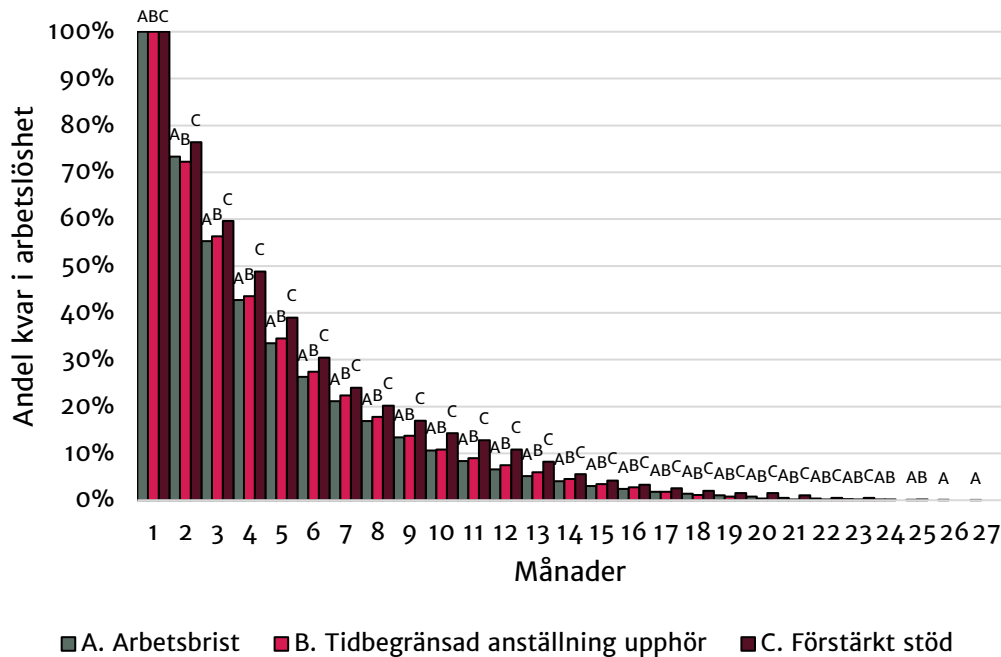
Källa: SCB och Kammarkollegiets omställningsdatabas, egen bearbetning.

Figur 12 och Figur 13 är framtagna med durationsanalys, en metod som beskrivs i kapitel 3.6.

Figur 12 visar hur stor andel som var kvar i arbetslöshet bland de som hade blivit arbetslösa och uppnått en ny lösning. Figuren är uppdelad efter de tre omställningsorsaker som ger rätt till det grundläggande stödet.

Gemensamt för alla tre orsakerna till omställningsstöd var att andelen faller kraftigare i början för att sedan plana ut ju längre arbetslösheten har varit. Det finns ingen större skillnad mellan *Arbetsbrist* och *Tidsbegränsad anställning upphör*. *Förstärkt stöd* har en något planare utveckling. Det pekar på att de som har förstärkt stöd i allmänhet behöver något längre tid på sig att nå en ny lösning.

Figur 12: Andel kvar i arbetslöshet per omställningsorsak för individer som varit arbetslösa och ställt om till ny lösning



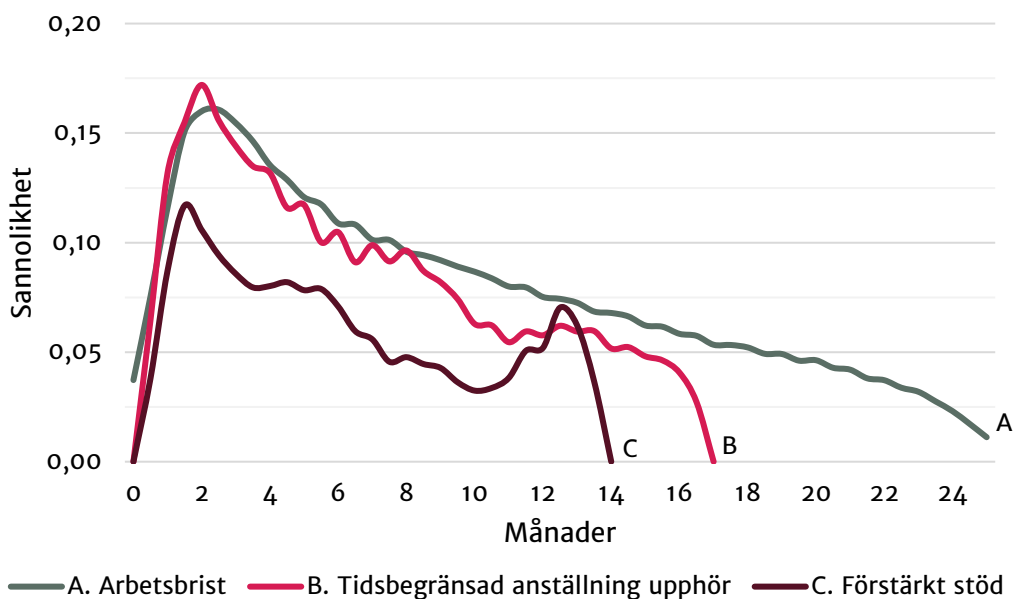
Källa: SCB och Kammarkollegiets omställningsdatabas, egen bearbetning.

Figur 13 visar sannolikheten att lämna arbetslöshet för de tre omställningsorsakerna som ger rätt till det grundläggande omställningsstödet. Sannolikheten att lämna arbetslöshet i en viss tidsperiod är givet att individen fortfarande är arbetslös i den tidsperioden.

Gemensamt var att sannolikheten att lämna arbetslöshet under första månaden var lite lägre för att sedan öka relativt kraftigt till runt två månader. Sedan föll sannolikheten stadigt för de som blivit uppsagda på grund av arbetsbrist. För de vars tidsbegränsade anställning upphör faller sannolikheten från 2 månader till runt 10 månader där den sedan planar ut. Sannolikheten faller kraftigt på slutet men bygger på ett litet antal individer som gör att skattningarna blir osäkra. Sannolikheten att lämna arbetslöshet för de med förstärkt stöd faller från 2 månader till runt 10 månader för att sedan öka till en liten topp runt 13 månader.

Skattningar av sannolikheten att lämna arbetslöshet och gå till sysselsättning eller studier visar liknande mönster för *Arbetsbrist* och *Tidsbegränsad anställning upphör*. *Förstärkt stöd* avviker och har en planare utveckling med en viss topp runt 12–13 månader. Den toppen kan bero på att de med förstärkt stöd är färre. Ytterligare analyser behövs när längre tidsserier blir tillgängliga och vi har samlat in mer data.

Figur 13: Sannolikhet över tid att lämna arbetslöshet (hazard-kurva) och nå en ny lösning för individer som varit arbetslösa och ställt om till ny lösning, uppdelat efter omställningsorsak.



Källa: SCB och Kammarkollegiets omställningsdatabas, egen bearbetning.

I Figur 32 till Figur 34 i bilaga 1 finns andelen som är kvar i stöd över tid med varje omställningsorsak som egna diagram.

4.1.14 När påbörjades stödet i förhållande till individens sista anställningsdag?

Tabell 12 visar mediantiden för när ett stöd påbörjas i relation till sista anställningsdag.

För den som får omställningsstöd och som sagts upp på grund av arbetsbrist är medianvärdet att ett stöd startar cirka 60–80 dagar innan sista anställningsdag. För de vars tidsbegränsade anställning upphör är medianvärdet för start av stöd dagen efter anställningen upphört. Det gör att risken för att hamna i arbetslöshet borde vara högre för den gruppen som startar sitt stöd i samband med sista anställningsdag. Ett mål med omställningsstöd är att individen ska kunna ställa om innan den hamnar i arbetslöshet. Det målet borde uppnås enklare om stödet påbörjas innan sista anställningsdag. Det kan dock vara så att utformningen av tidsbegränsad anställning gör det svårare att förutse om anställningen upphör innan sista anställningsdag.

Något förvånande är att *Förstärkt stöd* visar ett liknande mönster som tidsbegränsad anställning, det vill säga att stöd påbörjas i samband med sista anställningsdag. Förstärkt stöd går till individer med särskilda behov till följd av sjukdom. Det är en grupp som kan ha svårare att ställa om jämfört med andra grupper. Även för de individerna borde sannolikheten att lyckas öka om stödet påbörjas tidigare.

Tabell 12: Mediantid i dagar för start av stöd i relation till sista anställningsdag, spridningsmått inom parentes

År	Arbetsbrist	Tidsbegränsad anställning upphör	Förstärkt stöd
2022 (kvartal 4)	-78 (86)	1 (0)	-8 (31)
2023	-78 (85)	1 (0)	-2 (27)
2024	-66 (80)	1 (0)	0 (0)
2025 (halvt år)	-64 (80)	1 (0)	0 (0)

Källa: SCB och Kammarkollegiets omställningsdatabas, egen bearbetning.

4.1.15 Före-efter-analys - Vilken förflyttning har individerna gjort?

Startmånad är den månad som ROO och OOO rapporterat som start för omställningsstöd. Sedan görs nedslag efter 12 respektive 24 månader. Har fler omställnings- eller kompetensstöd redovisats har vi utgått från det första startdatumet.

När data för fler år blir tillgängliga kommer vi att kunna vidareutveckla våra före- och efteranalyser.

4.1.15.1 Arbetsmarknadsstatus före och efter stödet

En metodologisk beskrivning av arbetsmarknadsstatus finns i kapitel 3.3.

Tabell 13 till Tabell 15 visar en uppsättning nyckeltal för de individer som gått igenom omställningsstöd. Eftersom stöd påbörjas vid olika tidpunkter under året skiljer det sig hur länge vi kunnat följa en individ i data. Individer där månad 12 och 24 ligger efter juni 2025 har tagits bort i analysen. Sysselsättningsgrad och arbetslöshet i startmånad för dessa individer var ungefär lika stora som i startmånad för tidigare startår.

- Kolumnen *Totalt antal med status* visar hur många individer beräkningarna baseras på.
- Kolumnen *Arbetskraften* är hur många individer av dessa som är registerbaserat sysselsatta eller arbetslösa.
- Kolumnen *Inte i arbetskraften* är hur många som är registerbaserat studerande, pensionärer, sjukskrivna eller saknar status.
- Kolumnen *Sysselsättningsgrad* är hur stor andel som är sysselsatta av det totala antalet individer.
- Kolumnen *Arbetslöshet* är hur stor andel av arbetskraften som är registerbaserat arbetslösa.

I Tabell 32 till Tabell 34 i bilaga 1 finns sammanställningar av arbetsmarknadsstatus per startår.

Vi har delat upp tabellerna i startår för att ta hänsyn till konjunkturförändringar. Individer som blir uppsagda har olika svårt att ställa om beroende på hur efterfrågan på arbetskraft ser ut när de ska söka nytt arbete. Även om tabellerna är uppdelade i startår finns det gemensamma mönster.

- Andelen arbetslösa vid startmånad låg för alla år på mellan 6 och 8 procent. Den ökade sedan vid tidpunkten 12 månader till cirka 20 procent men en viss topp för de som startade stöd under 2024. Där låg arbetslösheten vid 12 månader på ca 23 procent.
- Andelen arbetslösa vid 24 månader faller sedan tillbaka till cirka 15 procent för de stöd som startade under 2022 och 2023.
- Antalet individer som räknas till arbetskraften ökar både vid 12 och 24 månader. De utgör cirka 9 procent vid 12 månader och cirka 12 procent vid 24 månader för de år och tidpunkter som finns tillgängliga.
- Sysselsättningsgraden ligger runt 70 procent efter 12 månader för att sedan öka till runt 75 procent efter 24 månader.

Tabell 13: Nyckeltal för individer som påbörjade omställningsstöd under 2022 vid startmånad, 12 och 24 månader efter start

Startår 2022	Totalt antal med status	Arbetskraften	Inte i arbetskraften	Sysselsättningsgrad	Arbetslöshet
Startmånad	4 216	4 084	132	89,3%	7,8%
12 månader	4 182	3 777	405	71,9%	20,4%
24 månader	4 148	3 652	496	74,6%	15,3%

Källa: SCB och Kammarkollegiets omställningsdatabas, egen bearbetning.

Tabell 14: Nyckeltal för individer som påbörjade omställningsstöd under 2023 vid startmånad, 12 och 24 månader efter start

Startår 2023	Totalt antal med status	Arbetskraften	Inte i arbetskraften	Sysselsättningsgrad	Arbetslöshet
Startmånad	37 019	36 245	774	92,0%	6,1%
12 månader	36 702	33 544	3 158	73,0%	20,1%
24 månader	12 793	11 317	1 476	75,2%	15,0%

Källa: SCB och Kammarkollegiets omställningsdatabas, egen bearbetning.

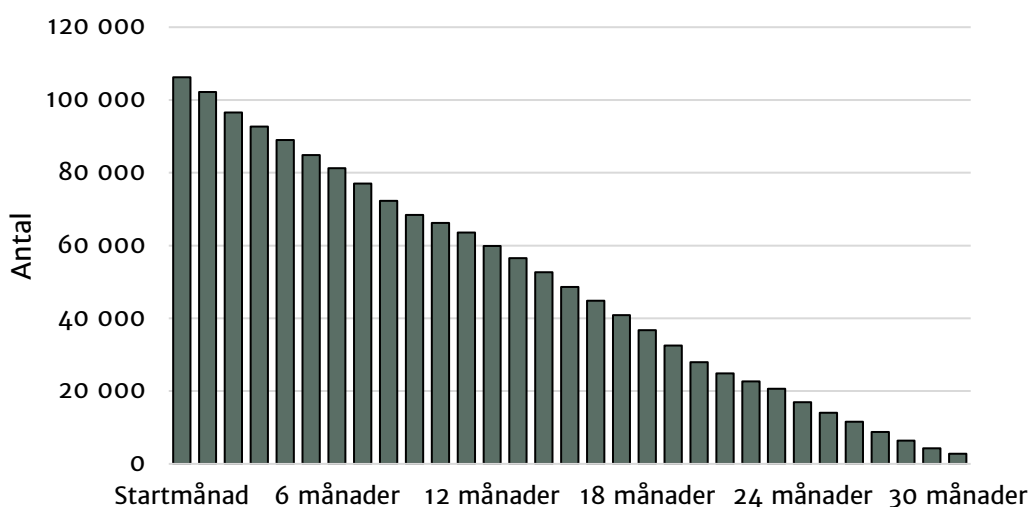
Tabell 15: Nyckeltal för individer som påbörjade omställningsstöd under 2024 vid startmånad och 12 månader efter start

Startår 2024	Totalt antal med status	Arbetskraften	Inte i arbetskraften	Sysselsättningsgrad	Arbetslöshet
Startmånad	43 812	42 985	827	91,8%	6,5%
12 månader	19 038	17 299	1 739	70,1%	22,9%

Källa: SCB och Kammarkollegiets omställningsdatabas, egen bearbetning.

Figur 14 visar hur många individer där vi haft tillgång till arbetsmarknadsstatus från startmånad och 30 månader framåt. För en individ som påbörjade stöd i oktober 2022 har vi information om arbetsmarknadsstatus i 33 månader. För en individ som påbörjade stöd i januari 2025 har vi information om arbetsmarknadsstatus i sex månader. Det vill säga från och med startmånad och fram till brytpunkten juni 2025.

Figur 14: Antal individer som har arbetsmarknadsstatus från startmånad och 30 månader framåt



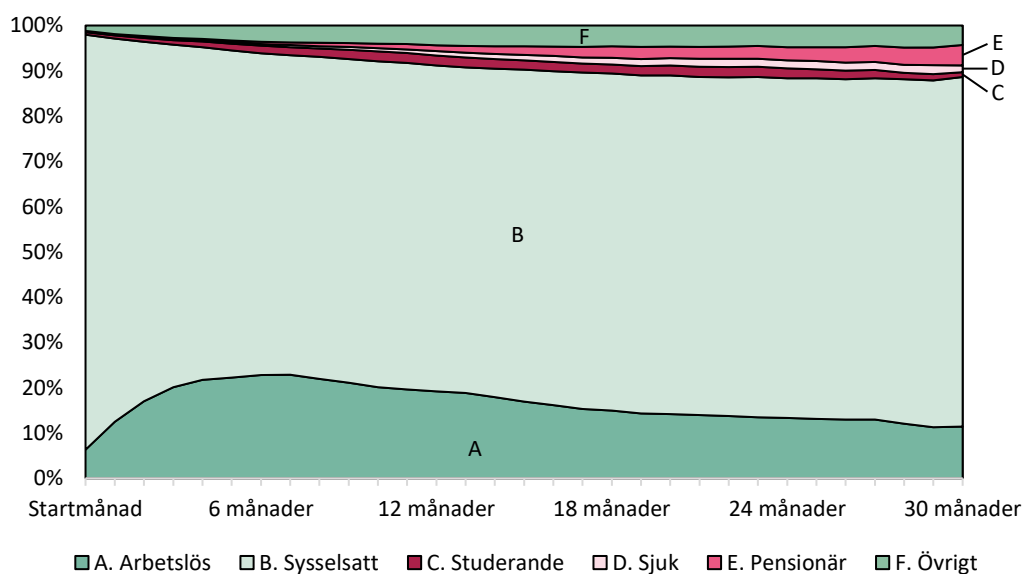
Källa: SCB och Kammarkollegiets omställningsdatabas, egen bearbetning.

Figur 15 visar fördelning av arbetsmarknadsstatus från och med startmånad och upp till 30 månader för de individer som fått omställningsstöd. Det innebär att antalet observationer minskar för varje tidpunkt. Trots detta ger figuren en indikation på hur fördelningen av arbetsmarknadsstatus utvecklas över tid för individer som har fått omställningsstöd.

- *Arbetslösa*: Andelen arbetslösa var cirka 6 procent vid startmånaden. Den ökade successivt och nådde en topp på cirka 23 procent vid månad 7, för att därefter minska över tid.
- *Sysselsatta*: Vid startmånaden var cirka 92 procent sysselsatta. Andelen minskade fram till månad 6, där den stabiliserades kring 71 procent. Därefter ökade andelen långsamt och låg på cirka 75 procent vid periodens slut.
- *Studerande*: Andelen studerande varierade något under perioden, men låg mellan 1 och 2 procent.
- *Sjukskrivna*: Andelen sjukskrivna ökade gradvis under hela perioden och uppgick till cirka 2 procent vid slutet.

- *Pensionärer*: Andelen pensionärer ökade långsamt från en marginell nivå till cirka 5 procent. Detta är naturligt eftersom individer blir äldre och går i pension. Det är dock oklart om de hade valt att gå i pension senare om de inte hade förlorat sitt arbete.
- *Övrigt*: Andelen i kategorin ”övrigt” följer samma mönster som pensionärsgruppen.

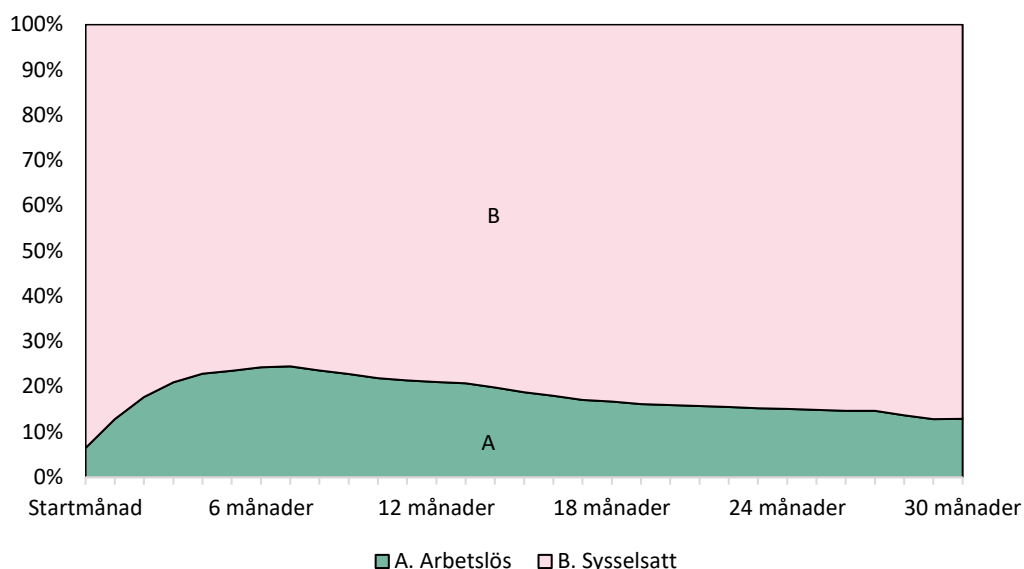
Figur 15: Fördelning av arbetsmarknadsstatus för individer med omställningsstöd från startmånad och 30 månader framåt, exklusive individer utanför datamaterialet



Källa: SCB och Kammarkollegiets omställningsdatabas, egen bearbetning.

Figur 16 är en förfining av Figur 15 där endast sysselsatta och arbetslösa tagits med. Det är dessa som utgör arbetskraften. Den visar hur arbetslösheten utvecklas över tid inom gruppen som fått omställningsstöd. Precis som i Figur 15 är arbetslösheten i startmånaden cirka 6 procent. Den ökar sedan till och med månad 7 där den toppar på cirka 23 procent för att sedan avta över tid och närma sig 10 procent i slutet av perioden.

Figur 16: Fördelning av arbetsmarknadsstatus för individer i arbetskraften från startmånad och 30 månader framåt



Källa: SCB och Kammarkollegiets omställningsdatabas, egen bearbetning.

Analysen av arbetsmarknadsstatus bland de som fått omställningsstöd pekar på att andelen arbetslösa stiger från det att ett stöd startas till 6–7 månader efter start. Det beror på att omställningsstödet kan påbörjas redan under uppsägningstiden. Analysen pekar också på att andelen arbetslösa ligger runt 20 procent 12 månader när det grundläggande omställningsstödet tar slut. Sysselsättningsgraden ligger runt 70 procent efter 12 månader med stöd och runt 75 procent efter 24 månader. Beräkningarna påverkas av datatillgången och de längre tidsserierna från SCB kan nyansera bilden i kommande analyser.

4.1.15.2 Har individerna bytt bransch?

En metodologisk beskrivning av bransch finns i kapitel 3.4.

Tabell 16 och Tabell 17 visar ett urval av branschförflyttningar för individer som fått omställningsstöd vid 12 respektive 24 månader efter stödet startats. I raderna är det vilken bransch de kom ifrån när de påbörjade stödet och i kolumnerna är det vilken bransch de befann sig i 12 respektive 24 månader senare. Kolumnen *Inte sysselsatt* består av individer som inte har arbetsmarknadsstatus sysselsatt enligt SCB:s BAS-statistik. Tabellerna är ett urval. Tabeller över samtliga branschförflyttningar finns i bilaga 1 i Tabell 35 och Tabell 36. Det vanligaste är att en individ som hamnar i omställning är kvar i samma bransch som den startade i både 12 och 24 månader efter start av stöd.

Av de knappt 14 000 individer som kom från branschen utvinning av mineral och tillverkning var flest (38 procent) kvar i samma bransch 12 månader senare. 17 procent hade bytt till tjänsteproduktion och 6 procent hade bytt till handel.

Av de drygt 18 500 individer som kom från branschen tjänsteproduktion var flest (49 procent) kvar i samma bransch 12 månader senare. 5 procent vardera hade bytt till handel respektive utvinning av mineral och tillverkning.

Av de knappt 9 500 individer som kom från branschen handel var flest (36 procent) kvar i samma bransch 12 månader senare. 19 procent hade bytt till tjänsteproduktion medan 7 procent hade bytt till utvinning av mineral och tillverkning

Av de knappt 8 500 individer som kom från branschen byggverksamhet var flest (49 procent) kvar i samma bransch 12 månader senare. 13 procent hade bytt till tjänsteproduktion och 5 procent hade bytt till utvinning av mineral och tillverkning.

Tjänsteproduktion är den bransch där flest hamnar i omställning följt av utvinning av mineral och tillverkning. Tjänsteproduktion är samtidigt den bransch där flest befinner sig 12 månader senare följt av utvinning av mineral och tillverkning. Fler än vad som finns i en enskild bransch är dock inte sysselsatta 12 månader efter start av stöd. Andel som inte var sysselsatta 12 månader senare var totalt knappt 28 procent. I den gruppen ingår även studerande, sjukskrivna och pensionärer.

Tabell 16: Ett urval av branschförflyttningar för individer som fått omställningsstöd, bransch vid starttidpunkt i rader och bransch efter 12 månader i kolumner, procentuell andel av startbranschen inom parentes

Bransch	Utvinning av mineral och tillverkning	Byggverksamhet	Handel	Tjänsteproduktion	Offentlig förvaltning	Vård och omsorg	Inte sysselsatt	Total
Utvinning av mineral och tillverkning	5 202 (37,6%)	426 (3,1%)	798 (5,8%)	2 370 (17,1%)	225 (1,6%)	434 (3,1%)	3 863 (27,9%)	13 846 (100,0%)
Byggverksamhet	378 (4,5%)	4 095 (48,6%)	274 (3,3%)	1 120 (13,3%)	171 (2,0%)	124 (1,5%)	1 844 (21,9%)	8 429 (100,0%)
Handel	612 (6,5%)	196 (2,1%)	3 421 (36,2%)	1 746 (18,5%)	192 (2,0%)	225 (2,4%)	2 645 (28,0%)	9 439 (100,0%)
Tjänsteproduktion	845 (4,6%)	514 (2,8%)	916 (4,9%)	9 115 (49,1%)	579 (3,1%)	584 (3,1%)	5 015 (27,0%)	18 570 (100,0%)
Total	7 503 (11,9%)	5 585 (8,8%)	5 876 (9,3%)	16 374 (25,9%)	1 818 (2,9%)	3 033 (4,8%)	17 653 (27,9%)	63 281 (100,0%)

Källa: SCB och Kammarkollegiets omställningsdatabas, egen bearbetning.

Efter 24 månader är 48 procent av dem som kom från branschen tjänsteproduktion kvar i samma bransch. Samtidigt hade 6 procent bytt till handel, 6 procent bytt till utvinning av mineral och tillverkning, 5 procent bytt till vård och omsorg och 4 procent bytt till offentlig förvaltning.

Av de knapp 5 500 individer som kom från branschen utvinning av mineral och tillverkning återfanns flest (34 procent) inom samma bransch 24 månader senare. Av dessa hade 17 procent bytt till tjänsteproduktion och 7 procent till handel.

För dem som startade i branschen handel var 29 procent kvar i samma bransch 24 månader senare medan 23 procent hade bytt till tjänsteproduktion och 9 procent hade gått till utvinning av mineral och tillverkning. Precis som i Tabell 16 är det vanligast att individen är kvar inom samma bransch 24 månader efter påbörjat stöd. Den bransch som flest befinner sig i 24 månader senare är tjänsteproduktion med drygt 26 procent. Andelen som inte var sysselsatta var knappt 25 procent vilket är lite lägre än vid 12 månader.

Antalet individer är färre i Tabell 17 jämfört med Tabell 16, eftersom det inte har hunnit gå två år efter startdatum för alla individer i populationen.

Tabell 17: Ett urval av branschförflyttningar för individer som fått omställningsstöd, bransch vid starttidpunkt i rader och bransch efter 24 månader i kolumner, procentuell andel av startbranschen inom parentes

Bransch	Utvinning av mineral och tillverkning	Byggverksamhet	Handel	Tjänstproduktion	Offentlig verksamhet	Vård och omsorg	Inte sysselsatt	Total
Utvinning av mineral och tillverkning	1 782 (33,7%)	205 (3,9%)	355 (6,7%)	898 (17,0%)	120 (2,3%)	227 (4,3%)	1 434 (27,1%)	5 286 (100,0%)
Byggverksamhet	126 (6,5%)	844 (43,5%)	74 (3,8%)	337 (17,4%)	59 (3,0%)	34 (1,8%)	346 (17,8%)	1 942 (100,0%)
Handel	274 (8,9%)	87 (2,8%)	875 (28,6%)	697 (22,8%)	115 (3,8%)	101 (3,3%)	701 (22,9%)	3 063 (100,0%)
Tjänstproduktion	327 (5,8%)	167 (2,9%)	356 (6,3%)	2 691 (47,5%)	215 (3,8%)	264 (4,7%)	1 245 (22,0%)	5 669 (100,0%)
Total	2 756 (13,4%)	1 496 (7,3%)	1 881 (9,2%)	5 428 (26,4%)	737 (3,6%)	1 035 (5,0%)	5 099 (24,8%)	20 553 (100,0%)

Källa: SCB och Kammarkollegiets omställningsdatabas, egen bearbetning.

4.1.15.3 Har det skett en förflyttning till en annan sektor?

En metodologisk beskrivning av sektor finns i kapitel 3.5.

Tabell 18 och Tabell 19 visar ett urval av sektorsförflyttningar för individer som fått omställningsstöd vid 12 respektive 24 månader efter start av stöd. I rader är det vilken sektor de kom ifrån när de påbörjade stödet och i kolumner är det vilken sektor de befann sig i 12 respektive 24 månader senare. Kolumnen *Inte sysselsatt* består av individer som inte har arbetsmarknadsstatus sysselsatt enligt SCB:s BAS-statistik. Tabellerna är ett urval. Tabeller över samtliga sektorsförflyttningar finns i bilaga 1 i Tabell 37 och Tabell 38.

Det vanligaste är att en individ som hamnar i omställning är kvar i samma sektor som den startade i både 12 och 24 månader efter start av stöd.

Av de drygt 52 000 individer som befann sig i sektorn icke-finansiella bolag när de påbörjade omställningsstödet är 65 procent kvar i samma sektor efter tolv månader. Samtidigt hade 4 procent gått över till kommunal förvaltning och 2 procent bytt till statlig eller delstatlig förvaltning.

Den näst största sektorn var kommunal förvaltning. Bland de knappt 3 200 individer som startade där var hälften kvar 12 månader senare, medan 14 procent hade gått till icke-finansiella bolag och 2 procent har bytt till statlig eller delstatlig förvaltning.

För de knappt 2 700 individer som vid start befann sig i statlig eller delstatlig förvaltning var 29 procent kvar i samma sektor efter 12 månader. Samtidigt hade 30 procent gått till icke-finansiella bolag och 3 procent till kommunal förvaltning.

Sammantaget är den övergripande trenden att individer som var sysselsatta 12 månader efter stöd var kvar i samma sektor där de startade. Näst vanligast var att de inte var sysselsatta. Undantaget är statlig och delstatlig förvaltning där det var relativt jämnt fördelat om de var kvar inom sektorn, bytt till icke-finansiellt bolag eller inte var sysselsatta 12 månader senare.

Tabell 18: Ett urval av sektorsförflyttningar för individer som fått omställningsstöd, sektor vid starttidpunkt i rader och sektor vid 12 månader senare i kolumner, procentuell andel av startsektorn inom parentes

Sektor	Icke-finansiella bolag	Statlig och delstatlig förvaltning	Kommunal förvaltning	Inte sysselsatt	Total
Icke-finansiella bolag	33 923 (64,7%)	812 (1,5%)	2 100 (4,0%)	13 787 (26,3%)	52 432 (100,0%)
Statlig och delstatlig förvaltning	806 (30,1%)	784 (29,2%)	78 (2,9%)	857 (32,0%)	2 681 (100,0%)
Kommunal förvaltning	448 (14,0%)	56 (1,7%)	1 612 (50,2%)	961 (29,9%)	3 211 (100,0%)
Total	36 719 (58,0%)	1 830 (2,9%)	4 161 (6,6%)	17 653 (27,9%)	63 281 (100,0%)

Källa: SCB och Kammarkollegiets omställningsdatabas, egen bearbetning.

Sektorsförflyttningar vid 24 månader efter påbörjat stöd har färre observationer än vid 12 månader eftersom det inte hunnit gå 24 månader efter påbörjat stöd för alla individer i datamaterialet. Det var ett liknande mönster vid 24 månader som vid 12 månader. Det förstärker den övergripande trenden att individerna var kvar i den sektor där de startade.

Tabell 19: Ett urval av sektorsförflyttningar för individer som fått omställningsstöd, sektor vid starttidpunkt i rader och sektor vid 24 månader senare i kolumnerna, procentuell andel av startbranschen inom parentes

Sektor	Icke-finansiella bolag	Statlig och delstatlig förvaltning	Kommunal förvaltning	Inte sysselsatt	Total
Icke-finansiella bolag	10 737 (64,5%)	359 (2,2%)	902 (5,4%)	3 850 (23,1%)	16 643 (100,0%)
Statlig och delstatlig förvaltning	573 (44,2%)	302 (23,3%)	36 (2,8%)	309 (23,8%)	1 297 (100,0%)
Kommunal förvaltning	181 (19,6%)	21 (2,3%)	353 (38,3%)	313 (33,9%)	922 (100,0%)
Total	12 085 (58,8%)	767 (3,7%)	1 409 (6,9%)	5 099 (24,8%)	20 553 (100,0%)

Källa: SCB och Kammarkollegiets omställningsdatabas, egen bearbetning.

4.2 Kompetensstöd

En del ROO:er erbjöd kompetensstöd redan före införandet av det grundläggande omställnings- och kompetensstödet men från och med den 1 oktober 2022 kan många fler individer i yrkeslivet stärka sin ställning på arbetsmarknaden genom det grundläggande kompetensstödet. Det kan ske genom till exempel rådgivning, studie- och yrkesvägledning eller validering av kunskaper och kompetenser.

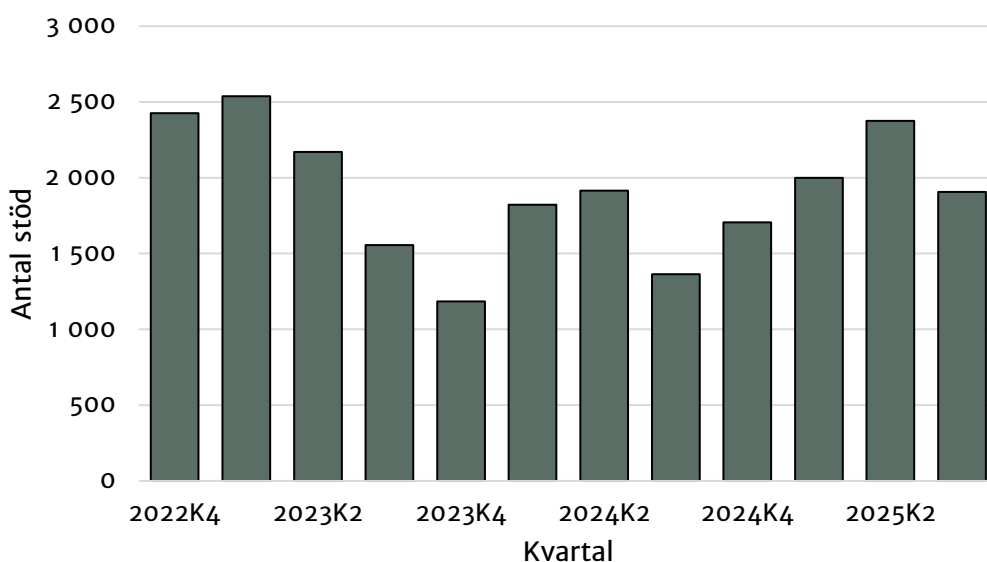
4.2.1 Hur många individer har påbörjat ett stöd?

Totalt påbörjades drygt 21 000 kompetensstöd från fjärde kvartalet 2022 till tredje kvartalet 2025.

För de perioder som vi samlat in information om tenderade antalet kompetensstöd att vara fler i första och andra kvartalet jämfört med tredje och fjärde kvartalet. Antalet kompetensstöd i fjärde kvartalet 2022 var relativt många jämfört med efterföljande fjärde kvartal. Det kan bero på att det var första gången stödet var tillgängligt för alla och att det fanns möjlighet att ansöka om omställningsstudiestöd från och med den 1 oktober 2022.

I Tabell 31 i bilaga 1 finns en sammanställning över antal påbörjade stöd per kvartal.

Figur 17: Antal påbörjade kompetensstöd per kvartal



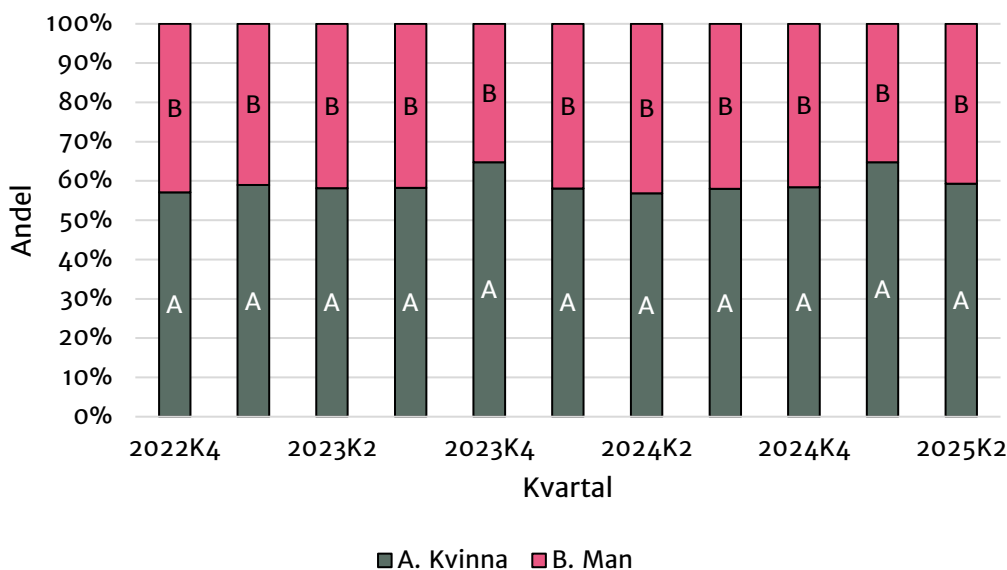
Källa: Kammarkollegiets omställningsdatabas, egen bearbetning.

4.2.2 Hur fördelar sig stödet mellan kvinnor och män?

Bland de som fick kompetensstöd utgjorde kvinnor en större andel än män. Andelen kvinnor som fick kompetensstöd varierade mellan 57 och 65 procent och andelen män mellan 35 och 43 procent per kvartal.

Vid dialoger med ROO:erna har det framkommit att de ofta behandlar begäran om yttrande från CSN för omställningsstudiestöd som ett kompetensstödsärende. Det gör att en betydande del av kompetensstöden initieras av att individen önskade ett yttrande till sin ansökan om omställningsstudiestöd. Vi kan också se i CSN:s statistik att fler kvinnor än män söker omställningsstudiestöd medan män i högre grad än kvinnor får sin ansökan beviljad.¹⁰

Figur 18: Könsfördelning för påbörjade stöd per kvartal för individer som fått kompetensstöd



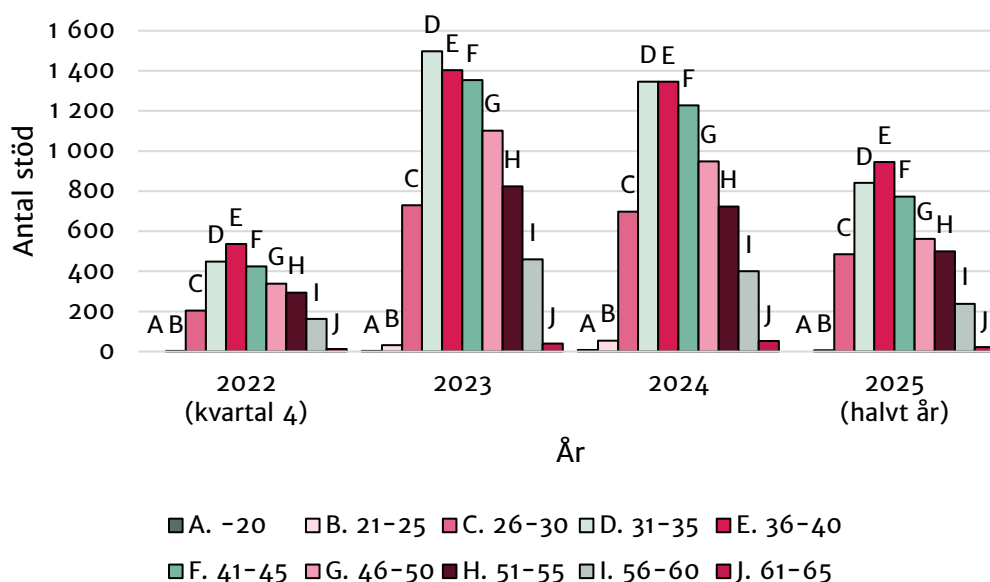
Källa: SCB och Kammarkollegiets omställningsdatabas, egen bearbetning.

¹⁰ Erfarenheter av omställningsstudiestöd – slutredovisning av ett regeringsuppdrag, Rapport 2025:1. Centrala Studiestödsnämnden. <https://www.csn.se/download/18.7cb89072194507dc9faa447/1743147587587/CSN%20-%20Erfarenheter%20av%20omst%C3%A4llningsstudiest%C3%B6d.pdf>, (hämtad 2025-12-09).

4.2.3 Hur ser åldersfördelningen ut bland de som fått stöd?

Att delta i kompetensstöd var vanligast i åldrarna 31–45 år. Det är rimligt eftersom individen då hunnit arbeta ett tag och kanske börjar fundera igenom vad den vill göra i sitt fortsatta yrkesliv. Om individen väljer att skola om sig hinner den också använda kompetensen under en längre tid i arbetslivet. Mönstret ser ungefär likadant ut för de år som vi har samla in data för.

Figur 19: Åldersfördelning för individer som fått kompetensstöd



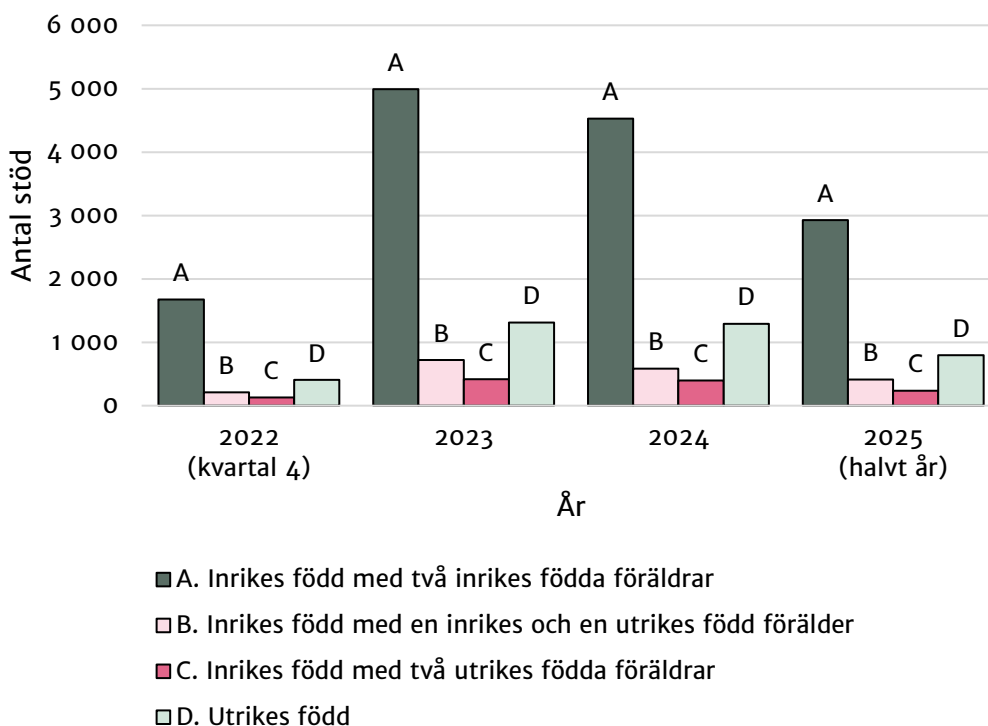
Källa: SCB och Kammarkollegiets omställningsdatabas, egen bearbetning.

4.2.4 Hur stor andel har svensk respektive utländsk bakgrund?

Figur 20 visar hur de som fått kompetensstöd fördelade sig på svensk respektive utländsk bakgrund. Av de som fick kompetensstöd var en majoritet inrikes födda med två inrikes födda föräldrar. Näst vanligast var att de var utrikes födda. Att vara inrikes född med en inrikes och en utrikes född förälder kom på tredje plats. Minst vanligast var att vara inrikes född med två utrikes födda föräldrar.

Fördelningen på svensk respektive utländsk bakgrund bland kompetensstöd skiljer sig åt mot fördelningen i totalbefolkningen 20–64 år, som kan ses i Figur 6 i kapitel 4.1.5. Gruppen inrikes födda med två inrikes födda föräldrar hade en högre andel av kompetensstöden (67 procent) jämfört med gruppens andel av totalbefolkningen (61 procent). Gruppen utrikes födda hade en lägre andel av kompetensstöden (18 procent) jämfört med gruppens andel av totalbefolkningen (27 procent). Inrikes födda med en inrikes och en utrikes född förälder hade 9 procent av kompetensstöden och motsvarade 7 procent av totalbefolkningen 20–64 år. Inrikes födda med två utrikes födda föräldrar hade 6 procent av kompetensstöden och motsvarade cirka 5 procent av totalbefolkningen 20–64 år.

Figur 20: Svensk respektive utländsk bakgrund för individer som fått kompetensstöd



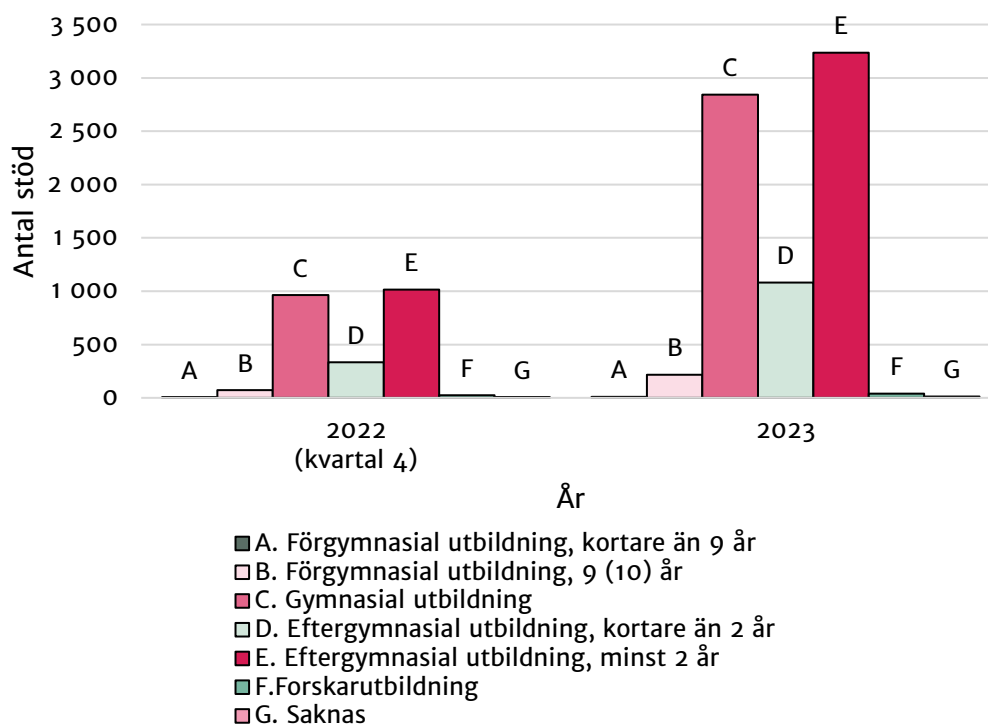
Källa: SCB och Kammarkollegiets omställningsdatabas, egen bearbetning.

4.2.5 Vilken utbildningsnivå har individerna som fått stöd?

För utbildningsnivå har vi haft tillgång till uppgifter till och med 2023.

I gruppen som fått kompetensstöd hade drygt hälften en eftergymnasial utbildning på minst 2 år medan knappt 40 procent hade gymnasial utbildning. Det skiljer sig från omställningsstöd där gymnasieutbildning var tydligt större än eftergymnasial utbildning på minst två år. På tredje plats kom eftergymnasial utbildning kortare än 2 år.

Figur 21: Högsta avslutade utbildningsnivå för individer som fått kompetensstöd



Källa: SCB och Kammarkollegiets omställningsdatabas, egen bearbetning.

4.2.6 Vilken typ av anställning hade individen innan stödet påbörjades?

Den vanligaste anställningsformen bland dem som fått kompetensstöd var tillsvidareanställning, vilket även är den vanligaste anställningsformen på den svenska arbetsmarknaden. Andelen med tillsvidareanställning var lägre i kompetensstödet jämfört med omställningsstödet. För de som fått kompetensstöd har många rapporterats med att information om anställningsform saknas. Orsaken till det behöver vi titta vidare på inför nästa insamling av data 2026.

Tabell 20: Anställningsformer för individer som fått kompetensstöd

Anställningsform	2022 (kvartal 4)	2023	2024	2025 (halvt år)
Tillsvidareanställning	731 (30,2%)	3 986 (53,5%)	3 538 (52,0%)	2 045 (46,8%)
Visstidsanställning	23 (1,0%)	111 (1,5%)	82 (1,2%)	34 (0,8%)
Övrigt	4 (0,2%)	26 (0,4%)	667 (9,8%)	436 (10,0%)
Saknas	1 665 (68,7%)	3 322 (44,6%)	2 514 (37,0%)	1 857 (42,5%)
Total	2 423 (100,0%)	7 445 (100,0%)	6 801 (100,0%)	4 372 (100,0%)

Källa: Kammarkollegiets omställningsdatabas, egen bearbetning.

4.2.7 Från vilka branscher kommer deltagarna?

En metodologisk beskrivning av bransch finns i kapitel 3.4.

Den vanligaste branschen för de som fått kompetensstöd var tjänsteproduktion (SNI H-J,M-N,R-S) där andelen varierade mellan 28 och 31 procent. På andra plats kom handel (SNI G) som varierade mellan 15 och 17 procent. Utvinning av mineral och tillverkning (SNI B+C) kom på tredje plats och varierade mellan 12 och 16 procent.

Tabell 21: Antal stöd efter bransch på arbetsställe för individer som fått kompetensstöd

Bransch	Beskrivning	2022 (kvartal 4)	2023	2024	2025 (halvt år)
A	Jordbruk, skogsbruk och fiske	9 (0,4%)	20 (0,3%)	26 (0,4%)	***
B+C	Utvinning av mineral och tillverkning	380 (15,7%)	1 135 (15,2%)	911 (13,4%)	527 (12,1%)
D+E	El, gas, värme, vatten, reningsverk och avfallsanläggningar	20 (0,8%)	55 (0,7%)	47 (0,7%)	29 (0,7%)
F	Byggverksamhet	108 (4,5%)	368 (4,9%)	365 (5,4%)	259 (5,9%)
G	Handel	414 (17,1%)	1 273 (17,1%)	1 008 (14,8%)	646 (14,8%)
H-J,M- N,R-S	Tjänsteproduktion	748 (30,9%)	2 076 (27,9%)	1 905 (28,0%)	1 253 (28,7%)
K	Finans- och försäkringsverksamhet	17 (0,7%)	41 (0,6%)	35 (0,5%)	17 (0,4%)
L	Fastighetsverksamhet	12 (0,5%)	48 (0,6%)	53 (0,8%)	22 (0,5%)
O	Offentlig förvaltning och försvar	11 (0,5%)	256 (3,4%)	272 (4,0%)	215 (4,9%)
P	Utbildning	156 (6,4%)	803 (10,8%)	787 (11,6%)	602 (13,8%)
Q	Vård och omsorg	161 (6,6%)	838 (11,3%)	677 (10,0%)	557 (12,7%)
U	Internationella organisationer, utländska ambassader m.m.	0 (0,0%)	***	0 (0,0%)	0 (0,0%)
Okänt		0 (0,0%)	***	3 (0,0%)	***
Inte sysselsatt		387 (16,0%)	524 (7,0%)	712 (10,5%)	230 (5,3%)
Total		2 423 (100,0%)	7 445 (100,0%)	6 801 (100,0%)	4 372 (100,0%)

Källa: SCB och Kammarkollegiets omställningsdatabas, egen bearbetning.

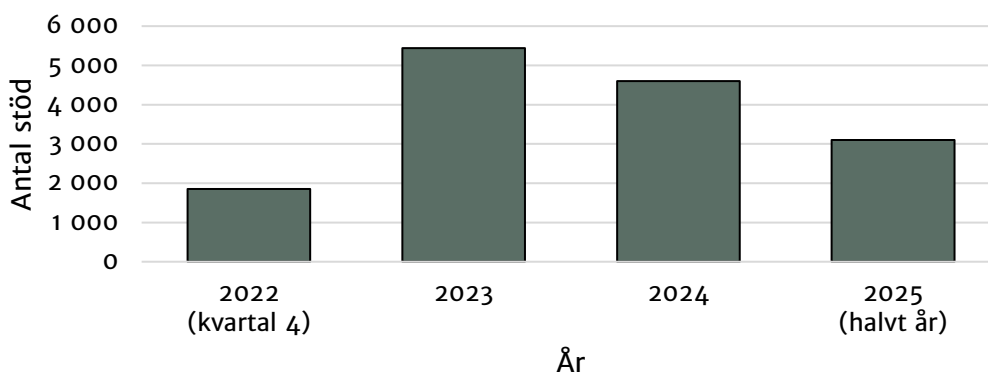
*** betyder att uppgiften är sekretessmarkerad på grund av litet antal

4.2.8 Från vilka sektorer kommer deltagarna?

En metodologisk beskrivning av sektor finns i kapitel 3.5.

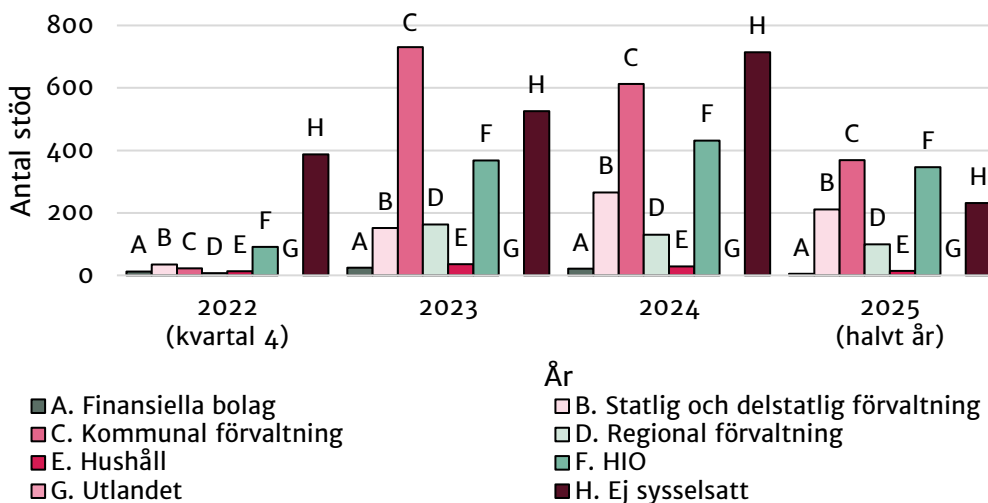
Under referensperioden kom 71 procent (knappt 15 000 individer) av de som fått kompetensstöd från icke-finansiella bolag. Kommunal förvaltning stod för 8 procent följt av hushållens icke-vinstdrivande organisationer (HIO) på 6 procent. Statlig och delstatlig förvaltning stod för 3 procent av alla som fått kompetensstöd under den aktuella perioden.

Figur 22: Antal stöd för individer vars arbetsställe tillhör sektorn icke-finansiella bolag och som fått kompetensstöd



Källa: SCB och Kammarkollegiets omställningsdatabas, egen bearbetning.

Figur 23: Antal stöd efter sektor på arbetsställe för individer som fått kompetensstöd, exklusive icke-finansiella bolag



Källa: SCB och Kammarkollegiets omställningsdatabas, egen bearbetning.

4.2.9 Hur ser den geografiska spridningen ut bland de som fått stöd?

Tabell 22 visar de kommuner där flest är folkbokförda som har fått kompetensstöd.

När vi tittar på antal kompetensstöd utifrån folkbokförda är Sveriges största kommuner Stockholm, Göteborg och Malmö i topp. I övrigt är det större kommuner som ligger på topplistan. Det man kan notera är att samtliga är universitetsstäder.

Tabell 22: De 10 kommuner med flest folkbörda som fått kompetensstöd

Kommun	2022 (kvartal 4)	2023	2024	2025 (halvt år)	Viktat medelvärde 2022–2025 ¹¹
Stockholm	349	988	858	636	1128
Göteborg	202	570	495	293	615
Malmö	73	239	231	161	271
Uppsala	54	162	154	95	180
Umeå	39	119	110	65	129
Västerås	31	121	108	62	119
Jönköping	37	102	94	58	115
Helsingborg	34	113	97	49	111
Örebro	34	108	78	61	111
Solna	37	87	54	49	97

Källa: SCB och Kammarkollegiets omställningsdatabas, egen bearbetning.

¹¹ Viktningen är gjord genom att 2022 får vikten fyra och 2025 får vikten 2 så att värdena motsvarar ett helår. Eftersom 2023 och 2024 avser helår så får de vikten 1.

Tabell 23 visar de 10 kommuner där störst andel av den folkbokförda befolkningen fått kompetensstöd under åren 2022 till 2025 enligt ett viktat medelvärde. När vi tar hänsyn till befolkningsstorleken i kommunerna får vi en annan bild än om vi bara tittar på antal som fått stöd. Sveriges största kommuner är inte längre med på listan.

Tabell 23: De 10 kommuner med störst andel av folkbokförd befolkning 20–64 år som fått kompetensstöd

Kommun	2022 (kvartal 4)	2023	2024	2025 (halvt år)	Viktat medelvärde 2022–2025 ¹²
Mullsjö	0,13%	0,23%	0,21%	0,16%	0,32%
Arjeplog	0,07%	0,30%	0,00%	0,00%	0,29%
Åre	0,07%	0,31%	0,13%	0,19%	0,27%
Alingsås	0,09%	0,20%	0,19%	0,10%	0,24%
Stenungsund	0,11%	0,19%	0,11%	0,12%	0,24%
Salem	0,13%	0,13%	0,13%	0,09%	0,24%
Forshaga	0,08%	0,15%	0,15%	0,15%	0,23%
Gagnef	0,11%	0,06%	0,16%	0,12%	0,23%
Kungälv	0,08%	0,18%	0,16%	0,12%	0,22%
Älvkarleby	0,00%	0,08%	0,18%	0,18%	0,21%

Källa: SCB och Kammarkollegiets omställningsdatabas, egen bearbetning.

¹² Viktningen är gjord genom att 2022 får vikten fyra och 2025 får vikten 2 så att värdena motsvarar ett helår. Eftersom 2023 och 2024 avser helår så får de vikten 1.

Tabell 24 visar de 10 kommuner där flest som har fått kompetensstöd har sin arbetsplats. Stockholm, Göteborg och Malmö har återigen placerat sig högst. Skillnaden mot där individerna är folkbokförda är att Södertälje finns bland kommuner där flest har sitt arbetsställe medan Örebro inte finns med.

Tabell 24: De 10 kommuner där flest har sin arbetsplats som fått kompetensstöd

Kommun	2022 (kvartal 4)	2023	2024	2025 (halvt år)	Viktat medelvärde 2022–2025 ¹³
Stockholm	412	1 163	1 063	766	1 352
Göteborg	222	645	547	330	685
Malmö	80	311	242	190	313
Solna	52	205	129	91	181
Uppsala	31	152	141	83	146
Västerås	32	129	99	65	122
Umeå	35	108	99	64	119
Helsingborg	29	132	107	58	118
Jönköping	30	104	90	65	111
Södertälje	34	112	63	56	106

Källa: SCB och Kammarkollegiets omställningsdatabas, egen bearbetning.

¹³ Viktningen är gjord genom att 2022 får vikten fyra och 2025 får vikten 2 så att värdena motsvarar ett helår. Eftersom 2023 och 2024 avser helår så får de vikten 1.

4.2.10 Vilken status har individen när stödet avslutats?

För kompetensstödet var *Fortsatt anställning* den vanligaste rapporterade statusen vid avslut. På andra och tredje plats kom *Studier* och *Uppföljning inte aktuell/möjlig*, där det varierar mellan kvartalen vilken som kom på andra och tredje plats. Individer som avslutar ett kompetensstöd med fortsatt anställning kan fortfarande ha stärkt sin framtida ställning på arbetsmarknaden. De kan ha skaffat sig kompetenser, erfarenheter eller förmågor som gör att de kan byta arbete hos sin arbetsgivare. Eftersom vi har för korta tidsserier av data om yrken kan vi inte analysera förändringar av yrke inom en arbetsgivare. Att studier är en vanlig avslutsorsak beror troligtvis på en del ROO:er påbörjar ett kompetensstöd när en individ har sökt omställningsstudiestöd.

Tabell 25: Fördelning av rapporterade statusar vid avslut per startkvartal för individer som fått kompetensstöd.

Status vid avslut	2022K4	2023K1	2023K2	2023K3	2023K4	2024K1	2024K2	2024K3
Fortsatt anställning	1 901 (78,5%)	1 693 (66,7%)	1 537 (70,8%)	1 112 (71,6%)	800 (67,7%)	1 218 (66,9%)	1 417 (74,0%)	1 006 (74,5%)
Tillsvidare- anställning	23 (1,0%)	41 (1,6%)	25 (1,2%)	19 (1,2%)	9 (0,8%)	26 (1,4%)	13 (0,7%)	13 (1,0%)
Visstids- anställning	6 (0,2%)	28 (1,1%)	4 (0,2%)	***	4 (0,3%)	6 (0,3%)	3 (0,2%)	3 (0,2%)
Start av företag	5 (0,2%)	***	***	4 (0,3%)	***	***	0 (0,0%)	0 (0,0%)
Studier	440 (18,2%)	373 (14,7%)	217 (10,0%)	168 (10,8%)	122 (10,3%)	254 (13,9%)	243 (12,7%)	168 (12,4%)
Lämnat arbetsmarknaden	0 (0,0%)	***	***	***	***	***	0 (0,0%)	0 (0,0%)
Pågående	37 (1,5%)	99 (3,9%)	113 (5,2%)	83 (5,3%)	52 (4,4%)	65 (3,6%)	77 (4,0%)	57 (4,2%)
Uppföljning inte aktuell/möjlig	9 (0,4%)	296 (11,7%)	271 (12,5%)	164 (10,6%)	192 (16,2%)	248 (13,6%)	162 (8,5%)	104 (7,7%)
Total	2 421 (100,0%)	2 537 (100,0%)	2 171 (100,0%)	1 553 (100,0%)	1 182 (100,0%)	1 821 (100,0%)	1 915 (100,0%)	1 351 (100,0%)

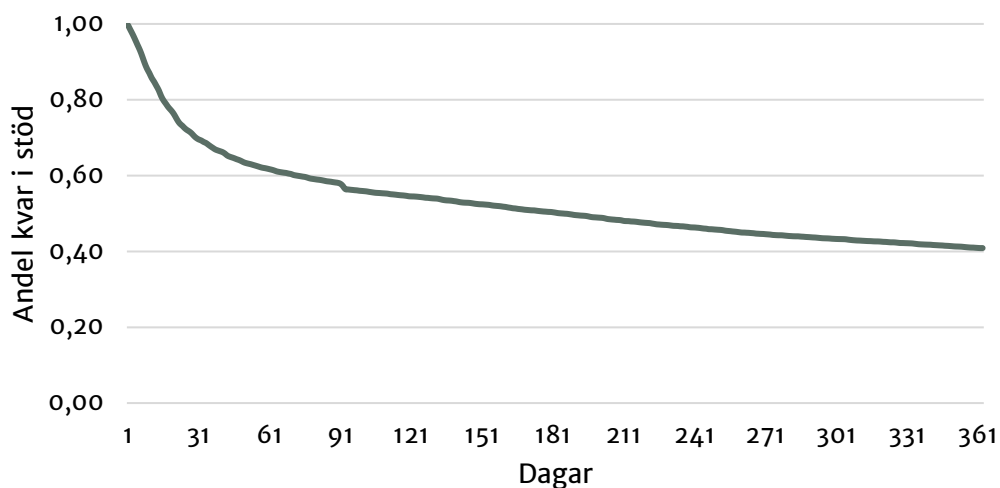
Källa: Kammarkollegiets omställningsdatabas, egen bearbetning.

*** betyder att uppgiften är sekretessmarkerad på grund av litet antal

4.2.11 Hur lång tid deltar individerna i stödet?

Figur 24 visar hur stor andel som var kvar i stöd sett över 365 dagar för de som fått kompetensstöd. Andelen som var kvar i stöd sjönk något hastigare i början av perioden. Cirka 60 procent av dem som fått kompetensstöd var kvar i stöd vid två månader. Runt tre månader in finns ett hack i kurvan som förklaras av att OOO har ett färdigt stödpaket på tre månader för kompetensstöd. Sedan planade andelen sakta ut för att i slutet ligga på cirka 40 procent där stödet pågick längre än 365 dagar.

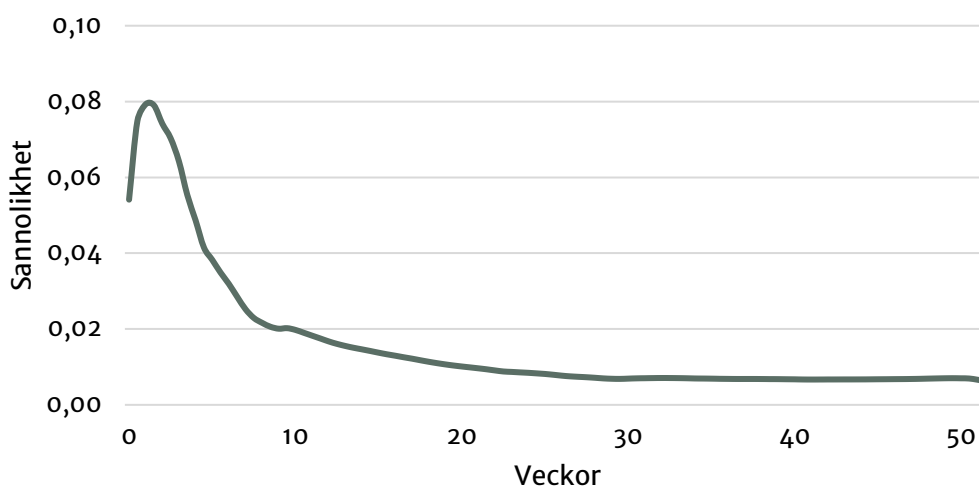
Figur 24: Andel som är kvar i stöd över tid för de individer som har kompetensstöd



Källa: SCB och Kammarkollegiets omställningsdatabas, egen bearbetning.

Figur 25 visar sannolikheten för att avsluta stödet vid olika tidpunkter över 52 veckor. Detta givet att individen fortfarande är kvar i stöd. Sannolikheten att lämna stödet under första veckan var cirka 0,05. Sedan ökar sannolikheten till runt två veckor för att kraftigt falla till runt vecka 9. Ett litet hack i kurvan syns runt vecka 10 och sedan planar sannolikheten ut till att landa runt 0,005 mot slutet av perioden.

Figur 25: Sannolikhet över tid att avsluta stöd (hazard-kurva) för individer som har kompetensstöd



Källa: SCB och Kammarkollegiets omställningsdatabas, egen bearbetning.

4.2.12 Före-efter-analys - Vilken förflyttning har individerna gjort?

Startmånad är den månad som ROO och OOO rapporterat som start för kompetensstöd. Sedan görs nedslag efter 12 respektive 24 månader. Har fler omställnings- eller kompetensstöd redovisats har vi utgått från det första startdatumet.

När data för fler år blir tillgängliga kommer vi att kunna vidareutveckla våra före- och efteranalyser.

4.2.12.1 Arbetsmarknadsstatus före och efter stödet

En metodologisk beskrivning av arbetsmarknadsstatus finns i kapitel 3.3.

Tabell 26 och Tabell 27 visar vid olika tidpunkter vad som hände med individer som har fått kompetensstöd. I Tabell 26 ser vi vilken arbetsmarknadsstatus en individ hade vid startmånaden i rader och i kolumner vilken status den hade 12 månader senare.

Den största gruppen var de som var sysselsatta vid starten av kompetensstödet. Av de drygt 9 500 individer som var sysselsatta vid startmånaden var drygt 83 procent sysselsatta och knappt 11 procent i studier 12 månader senare. Sett över alla som fick kompetensstöd var drygt 81 procent sysselsatta och drygt 12 procent studerade efter 12 månader.

För de som var sysselsatta vid start var andelen arbetslösa drygt 2 procent 12 månader senare jämfört med knappt 3 procent för hela gruppen.

Tabell 26: Förändring i arbetsmarknadsstatus mellan startmånad och 12 månader efter start för individer som fått kompetensstöd. Arbetsmarknadsstatus vid start i rader och arbetsmarknadsstatus 12 månader senare i kolumner. Procentuell andel av ursprunglig arbetsmarknadsstatus inom parentes.

Arbetsmarknadsstatus	Sysselsättning	Arbetslöshet	Studier	Pension	Sjuk	Övrigt	Total
Sysselsättning	9 566 (83,4%)	279 (2,4%)	1 220 (10,6%)	***	19 (0,2%)	382 (3,3%)	11 467 (100,0%)
Arbetslöshet	52 (44,4%)	39 (33,3%)	18 (15,4%)	***	***	6 (5,1%)	117 (100,0%)
Studier	419 (58,2%)	14 (1,9%)	256 (35,6%)	0 (0,0%)	***	30 (4,2%)	720 (100,0%)
Sjuk	9 (60,0%)	0 (0,0%)	***	0 (0,0%)	5 (33,3%)	0 (0,0%)	15 (100,0%)
Övrigt	205 (63,7%)	5 (1,6%)	70 (21,7%)	0 (0,0%)	0 (0,0%)	42 (13,0%)	322 (100,0%)
Total	10 251 (81,1%)	337 (2,7%)	1 565 (12,4%)	***	26 (0,2%)	460 (3,6%)	12 641 (100,0%)

Källa: SCB och Kammarkollegiets omställningsdatabas, egen bearbetning.

*** betyder att uppgiften är sekretessmarkerad på grund av litet antal

Tabell 27 visar motsvarande bild som Tabell 26 med 24 månader senare. Att antalet individer är lägre beror på begränsningen i hur långt fram vi har data.

Den största gruppen vid starten av ett kompetensstöd bestod återigen av individer som var sysselsatta. Av de knappt 5 000 individer som var sysselsatta i startmånaden var knappt 85 procent fortfarande sysselsatta och knappt 9 procent studerade 24 månader senare.

Sett till samtliga individer som fick kompetensstöd var drygt 84 procent sysselsatta 24 månader efter start, medan knappt 9 procent studerade. För de som var sysselsatta vid start var andelen arbetslösa knappt 4 procent efter 24 månader, vilket även blev resultatet för hela gruppen.

Tabell 27: Förändring i arbetsmarknadsstatus mellan startmånad och 24 månader efter start för individer som fått kompetensstöd. Arbetsmarknadsstatus vid start i rader och arbetsmarknadsstatus 24 månader senare i kolumner. Procentuell andel av ursprunglig arbetsmarknadsstatus inom parentes.

Arbetsmarknadsstatus	Sysselsättning	Arbetslöshet	Studier	Pension	Sjuk	Övrigt	Total
Sysselsättning	4 952 (84,9%)	208 (3,6%)	499 (8,6%)	***	24 (0,4%)	147 (2,5%)	5 831 (100,0%)
Arbetslöshet	50 (66,7%)	14 (18,7%)	6 (8,0%)	***	***	3 (4,0%)	75 (100,0%)
Studier	427 (83,6%)	18 (3,5%)	52 (10,2%)	0 (0,0%)	0 (0,0%)	14 (2,7%)	511 (100,0%)
Sjuk	4 (57,1%)	0 (0,0%)	***	0 (0,0%)	***	0 (0,0%)	7 (100,0%)
Övrigt	141 (77,5%)	5 (2,7%)	17 (9,3%)	0 (0,0%)	0 (0,0%)	19 (10,4%)	182 (100,0%)
Total	5 574 (84,4%)	245 (3,7%)	575 (8,7%)	***	27 (0,4%)	183 (2,8%)	6 606 (100,0%)

Källa: SCB och Kammarkollegiets omställningsdatabas, egen bearbetning.

*** betyder att uppgiften är sekretessmarkerad på grund av litet antal

För de som fick kompetensstöd var majoriteten sysselsatta både 12 och 24 månader efter start. Knappt 11 procent av de som var sysselsatta vid start hade gått till studier 12 månader senare och 24 månader senare var andelen knappt 9 procent.

Tabell 28 visar om individer som var sysselsatta vid startmånaden och 12 respektive 24 månader senare har bytt arbetsställe. Analysen baseras på en jämförelse av CFAR-nummer vid dessa tidpunkter. CFAR-nummer är det löpnummer som ett arbetsställe får i SCB:s företagsregister. Ett arbetsställe definieras som en adress, fastighet eller en grupp närliggande fastigheter där ett företag bedriver verksamhet. Ett organisationsnummer kan ha flera arbetsställen och ett företag kan bestå av flera organisationsnummer. Det innebär att en individ kan byta arbetsställe utan att byta arbetsgivare.

Av de knappt 9 600 individer som var sysselsatta både vid startmånaden och 12 månader senare hade knappt 60 procent samma arbetsställe vid båda tidpunkterna, knappt 30 procent hade bytt arbetsställe medan cirka 11 procent saknade uppgift om arbetsställe vid minst en av tidpunkterna.

Av de knappt 5 000 individer som var sysselsatta både vid startmånaden och 24 månader senare hade knappt 53 procent samma arbetsställe vid båda tidpunkterna, knappt 26 procent hade bytt arbetsställe medan cirka 22 procent saknade uppgift om arbetsställe vid minst en av tidpunkterna.

En relativt stor andel saknar information om arbetsställen i SCB:s data vid minst en av tidpunkterna. Eftersom beräkningar är gjorda på den preliminära BAS-statistiken kan bilden komma att ändras när vi får tillgång till längre tidsserier i slutliga data.

Tabell 28: Antal individer som arbetar kvar, har bytt eller där arbetsställe är okänt för de som varit sysselsatta vid både start och 12 respektive 24 månader för de som fått kompetensstöd, Procentuell andel av total inom parentes.

Status	12 månader	24 månader
Sysselsatt, samma arbetsställe	5 712 (59,7%)	2 621 (52,9%)
Sysselsatt, bytt arbetsställe	2 839 (29,7%)	1 268 (25,6%)
Sysselsatt, okänt arbetsställe	1 015 (10,6%)	1 063 (21,5%)
Total	9 566 (100,0%)	4 952 (100,0%)

Källa: SCB och Kammarkollegiets omställningsdatabas, egen bearbetning.

4.3 Avslutande förtydliganden och slutsatser

Förutsättningar som påverkat den första redovisningen är att slutliga BAS-uppgifter och årsstatistik från SCB redovisas först elva månader efter årets slut, vilket innebär att vi endast haft tillgång till slutliga värden till och med 2023. Dessutom saknas vissa variabler, såsom yrke och högsta avslutade utbildning, i de preliminära månadsuppgifterna. Även befolkningens studiedeltagande (RPU) har en framställningstid på cirka ett år och har därför inte kunnat analyserats. Vi har i nuläget bara kunnat inkludera högsta avslutade utbildningsnivå fram till och med 2023.

De preliminära uppgifterna som publicerades två månader efter referensmånadens slut kan komma att justeras men vi bedömer dem vara tillräckligt tillförlitliga på totalnivå för denna analys.

Data som lämnats av ROO och OOO omfattar perioden oktober 2022 - september 2025. Detta innebär att individer som påbörjat omställnings- eller kompetensstöd under juli - september 2025, cirka 13 000 individer, inte ingår i stora delar av analysen.

Vi vill också betona att det analysarbete som varit möjligt att genomföra i denna rapport i hög grad har styrts av tillgången till data över tid, vilket särskilt påverkar före-och-efteranalyser för stöd som påbörjades under 2024 och 2025. I framtiden kommer dock mer data från SCB möjliggöra fördjupade analyser, särskilt för stöd som påbörjats under de inledande åren.

När det gäller rapporteringen från ROO har vi upptäckt att det finns variationer i vad som rapporterats. Vi kommer därför att fortsätta dialogen med dem för att säkerställa en mer enhetlig rapportering framåt.

Syftet med reformen och införandet av det grundläggande omställnings- och kompetensstödet är att stärka individens framtida ställning på arbetsmarknaden. För omställningsstödet är målet att individen ställer om till ny sysselsättning eller studier och undviker utdragen arbetslöshet. Det vi kan konstatera utifrån insamlade data är att mellan 30 och 50 procent av de som fått omställningsstöd beroende på anledning till omställningsstöd inte verkar bli arbetslösa. En av fem av de som påbörjar ett omställningsstöd oberoende av anledning är arbetslös 12 månader efter start.

Det grundläggande kompetensstödet är en ny möjlighet som infördes i reformen och som kan ges av både ROO och OOO. Eftersom detta är en stor förändring finns behov av att fördjupa analysen av detta stöd i kommande redovisningar.

Denna redovisning bör också ses i relation till det rådande konjunkturläget, eftersom ekonomiska förhållanden under perioden kan ha påverkat både efterfrågan på stöd och efterfrågan på arbetskraft.

Bilaga 1 – Tabeller för fördjupning

I denna bilaga finns tabeller för att ytterligare beskriva de siffror som används i rapporten.

Tabell 29: Svensk näringsindelning SNI 2007

Bokstav	Sektion
A	Jordbruk, skogsbruk och fiske
B	Utvinning av mineral
C	Tillverkning
D	Försörjning av el, gas, värme och kyla
E	Vattenförsörjning, avfallshantering och sanering
F	Byggverksamhet
G	Handel; reparation av motorfordon
H	Transport och magasinering
I	Hotell- och restaurangverksamhet
J	Informations- och kommunikationsverksamhet
K	Finans- och försäkringsverksamhet
L	Fastighetsverksamhet
M	Juridik, ekonomi, vetenskap och teknik
N	Uthyrning, fastighetsservice, resetjänster
O	Offentlig förvaltning och försvar
P	Utbildning
Q	Vård och omsorg
R	Kultur, nöje och fritid
S	Annan serviceverksamhet
T	Hushållens produktion av varor och tjänster för eget bruk
U	Verksamhet vid internationella organisationer

Tabell 30: Sektorer och koder enligt INSEKT 2014 rev 1.1

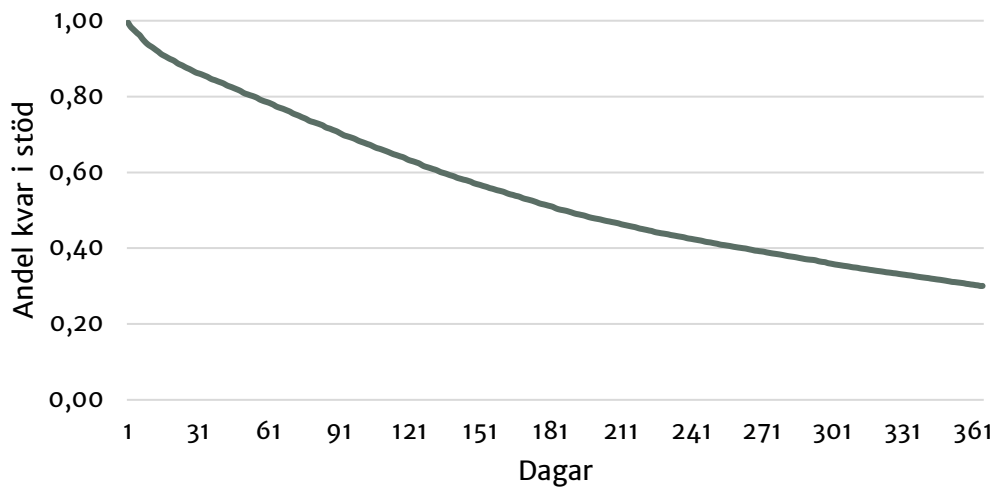
Kod	Sektor
11	Icke-finansiella bolag
12	Finansiella bolag
1311-1312	Statlig och delstatlig förvaltning (utom sociala trygghetsfonder)
13131	Kommuner och annan kommunal förvaltning på lokal nivå
13132	Regioner och annan kommunal förvaltning på regional nivå
1314	Sociala trygghetsfonder
14	Hushåll
15	Hushållens icke-vinstdrivande organisationer
2	Utlandet

Tabell 31: Antal påbörjade stöd per stödtyp och kvartal

Kvartal	Omställningsstöd	Kompetensstöd	Total
2022K4	4 242 (63,6%)	2 426 (36,4%)	6 668 (100,0%)
2023K1	7 585 (74,9%)	2 538 (25,1%)	10 123 (100,0%)
2023K2	9 171 (80,9%)	2 171 (19,1%)	11 342 (100,0%)
2023K3	7 401 (82,6%)	1 556 (17,4%)	8 957 (100,0%)
2023K4	13 030 (91,7%)	1 184 (8,3%)	14 214 (100,0%)
2024K1	12 030 (86,9%)	1 821 (13,1%)	13 851 (100,0%)
2024K2	10 811 (85,0%)	1 915 (15,0%)	12 726 (100,0%)
2024K3	8 776 (86,5%)	1 364 (13,5%)	10 140 (100,0%)
2024K4	12 898 (88,3%)	1 706 (11,7%)	14 604 (100,0%)
2025K1	11 813 (85,5%)	2 000 (14,5%)	13 813 (100,0%)
2025K2	13 741 (85,3%)	2 376 (14,7%)	16 117 (100,0%)
2025K3	7 804 (80,4%)	1 906 (19,6%)	9 710 (100,0%)

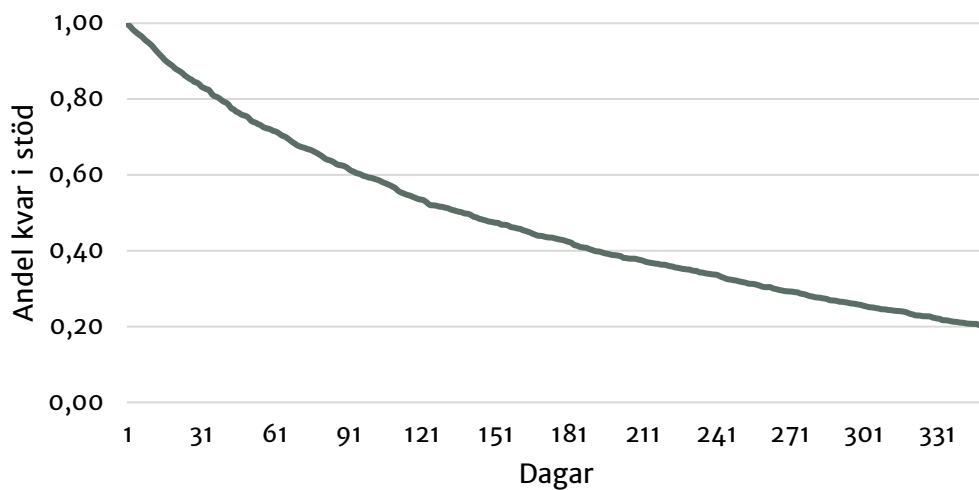
Källa: SCB och Kammarkollegiets omställningsdatabas, egen bearbetning.

Figur 26: Andel som är kvar i stöd över tid för de individer som blivit uppsagda på grund av arbetsbrist



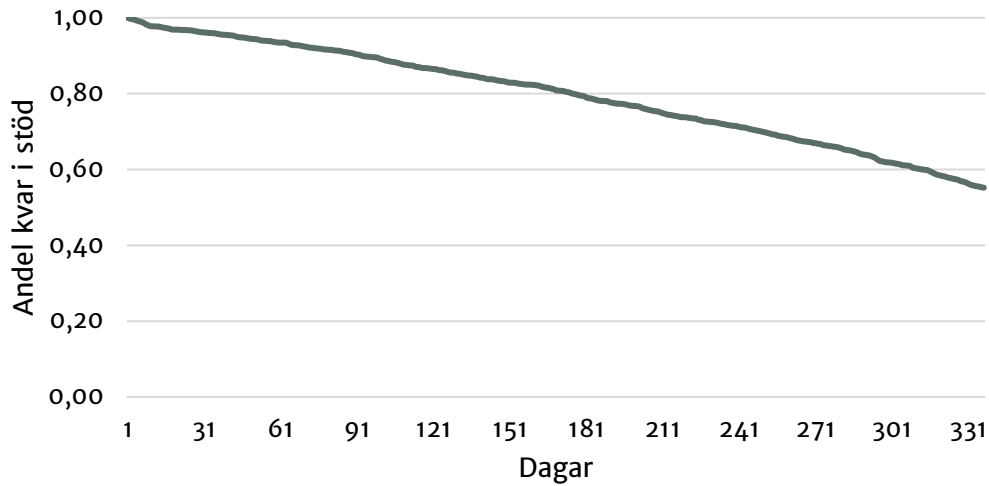
Källa: SCB och Kammarkollegiets omställningsdatabas, egen bearbetning.

Figur 27: Andel som är kvar i stöd över tid för de individer vars tidsbegränsade anställning upphört



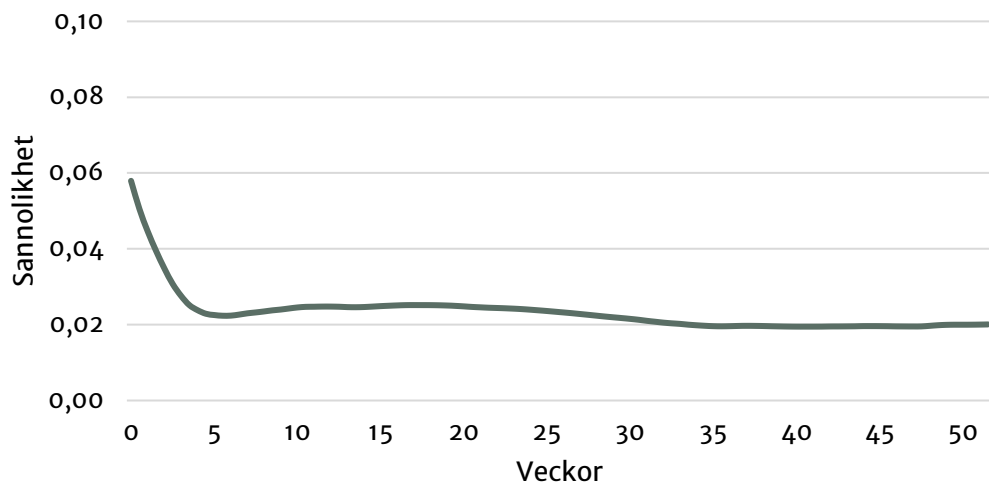
Källa: SCB och Kammarkollegiets omställningsdatabas, egen bearbetning.

Figur 28: Andel som är kvar i stöd över tid för de individer som har fått förstärkt stöd



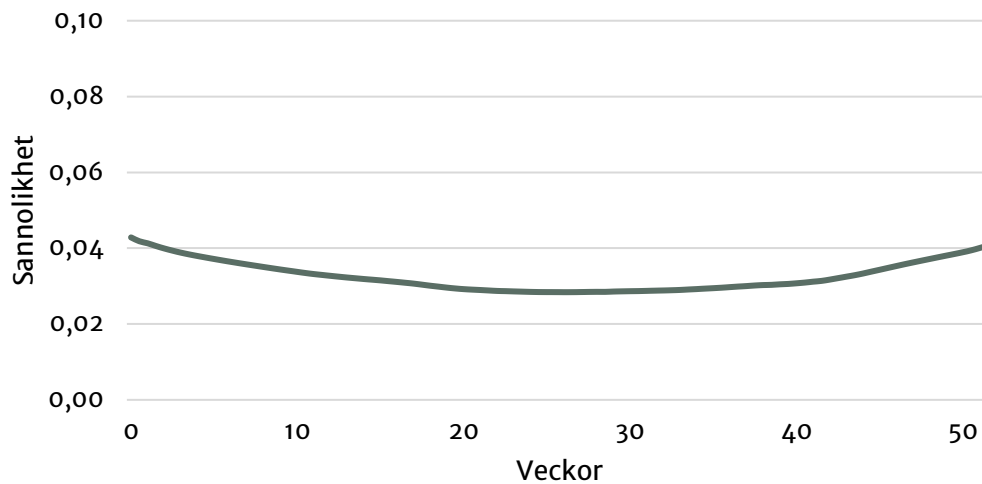
Källa: SCB och Kammarkollegiets omställningsdatabas, egen bearbetning.

Figur 29: Sannolikhet över tid att avsluta stöd (hazard-funktion) för individer som blivit uppsagda på grund av arbetsbrist



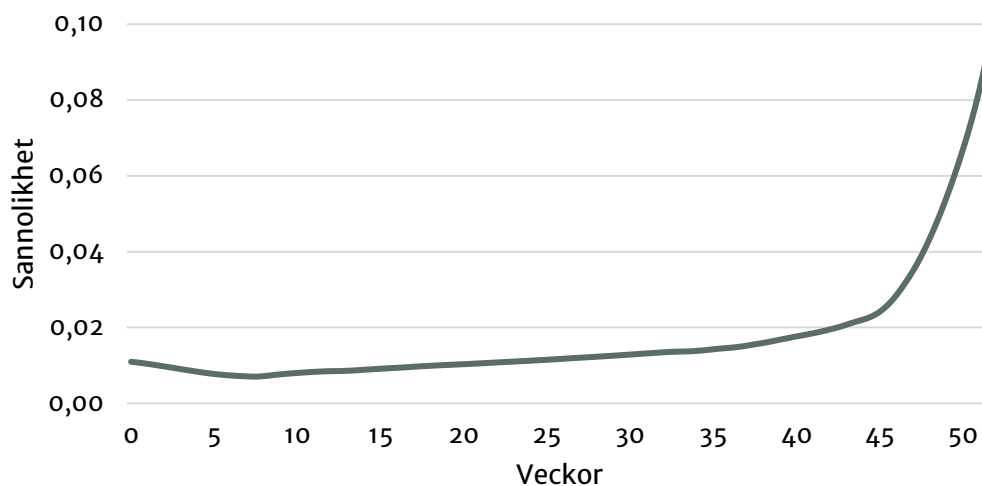
Källa: SCB och Kammarkollegiets omställningsdatabas, egen bearbetning.

Figur 30: Sannolikhet över tid att avsluta stöd (hazard-funktion) för individer vars tidsbegränsade anställning har upphört



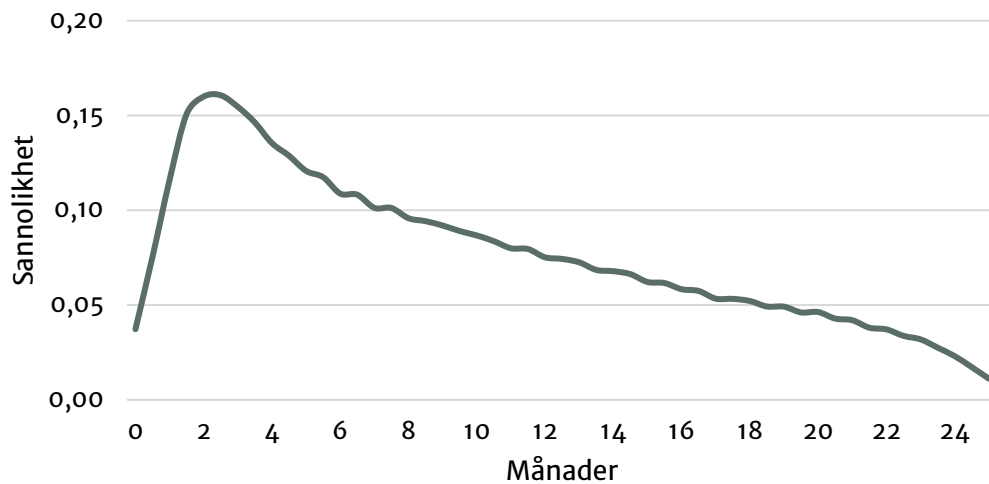
Källa: SCB och Kammarkollegiets omställningsdatabas, egen bearbetning.

Figur 31: Sannolikhet över tid att avsluta stöd (hazard-funktion) för individer som har förstärkt stöd



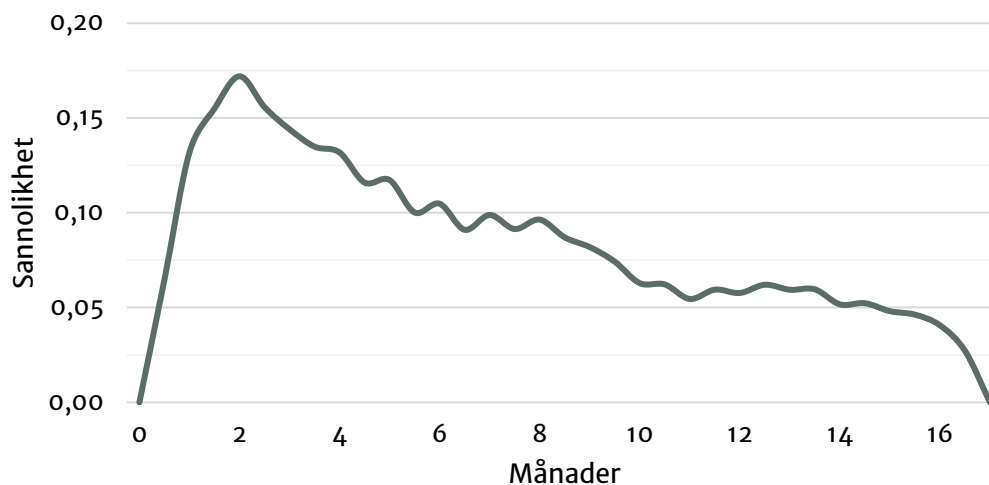
Källa: SCB och Kammarkollegiets omställningsdatabas, egen bearbetning.

Figur 32: Sannolikhet över tid att lämna arbetslöshet och nå ny lösning för individer som blivit uppsagda på grund av arbetsbrist och som varit arbetslösa



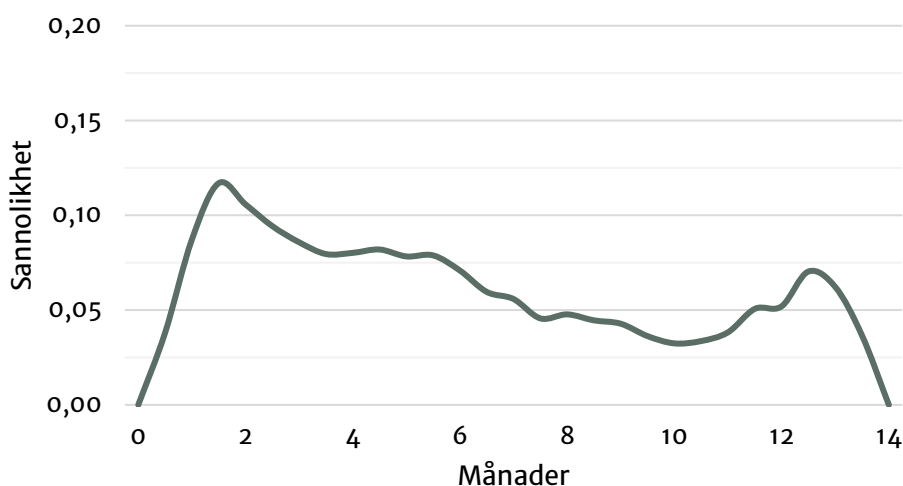
Källa: SCB och Kammarkollegiets omställningsdatabas, egen bearbetning.

Figur 33: Sannolikhet över tid att lämna arbetslöshet och nå ny lösning för individer vars tidsbegränsade anställning upphört och som varit arbetslösa



Källa: SCB och Kammarkollegiets omställningsdatabas, egen bearbetning.

Figur 34: Sannolikhet över tid att lämna arbetslöshet och nå ny lösning för individer med förstärkt stöd som varit arbetslösa



Källa: SCB och Kammarkollegiets omställningsdatabas, egen bearbetning.

Tabell 32: Fördelning av arbetsmarknadsstatus vid startmånad, 12 månader och 24 månader efter start för individer som påbörjade omställningsstöd under 2022

Startår 2022	Sysselsatt	Arbetslös	Studerande	Pensionär	Sjuk	Övrigt	Utanför datamaterialet	Total
Startmånad	3 766 (89,3%)	318 (7,5%)	40 (0,9%)	***	***	84 (2,0%)	0 (0,0%)	4 216 (100,0%)
Månad 12	3 005 (71,3%)	772 (18,3%)	95 (2,3%)	57 (1,4%)	40 (0,9%)	213 (5,1%)	34 (0,8%)	4 216 (100,0%)
Månad 24	3 095 (73,4%)	557 (13,2%)	92 (2,2%)	138 (3,3%)	70 (1,7%)	196 (4,6%)	68 (1,6%)	4 216 (100,0%)

Källa: SCB och Kammarkollegiets omställningsdatabas, egen bearbetning.

Tabell 33: Fördelning av arbetsmarknadsstatus vid startmånad, 12 månader och 24 månader efter start för individer som påbörjade omställningsstöd under 2023

Startår 2023	Sysselsatt	Arbetslös	Studerande	Pensionär	Sjuk	Övrigt	Utanför datamaterialet	Total
Startmånad	34 040 (92,0%)	2 205 (6,0%)	181 (0,5%)	33 (0,1%)	81 (0,2%)	479 (1,3%)	0 (0,0%)	37 019 (100,0%)
Månad 12	26 785 (72,4%)	6 759 (18,3%)	742 (2,0%)	497 (1,3%)	334 (0,9%)	1 585 (4,3%)	317 (0,9%)	37 019 (100,0%)
Månad 24	9 619 (26,0%)	1 698 (4,6%)	275 (0,7%)	357 (1,0%)	227 (0,6%)	617 (1,7%)	24 226 (65,4%)	37 019 (100,0%)

Källa: SCB och Kammarkollegiets omställningsdatabas, egen bearbetning.

Tabell 34: Fördelning av arbetsmarknadsstatus vid startmånad och 12 månader månader efter start för individer som påbörjade omställningsstöd under 2024

Startår 2024	Sysselsatt	Arbetslös	Studerande	Pensionär	Sjuk	Övrigt	Utanför datamaterialet	Total
Startmånad	40 206 (91,8%)	2 779 (6,3%)	242 (0,6%)	12 (0,0%)	93 (0,2%)	480 (1,1%)	0 (0,0%)	43 812 (100,0%)
Månad 12	13 341 (30,5%)	3 958 (9,0%)	512 (1,2%)	233 (0,5%)	183 (0,4%)	811 (1,9%)	24 774 (56,5%)	43 812 (100,0%)

Källa: SCB och Kammarkollegiets omställningsdatabas, egen bearbetning.

Tabell 35: Branschförflyttningar för individer som fått omställningsstöd, bransch vid starttidpunkt i rader och bransch vid 12 månader senare i kolumner, procentuell andel av startbranschen inom parentes

Bransch	A	B+C	D+E	F	G	H-J,M-N,R-S	K	L	O	P	Q	T	U	Okänt	Inte sysselsatt	Total
A	83 (37,4%)	15 (6,8%)	0 (0,0%)	5 (2,3%)	13 (5,9%)	41 (18,5%)	***	***	3 (1,4%)	***	9 (4,1%)	0 (0,0%)	0 (0,0%)	0 (0,0%)	50 (22,5%)	222 (100,0%)
B+C	83 (0,6%)	5 202 (37,6%)	148 (1,1%)	426 (3,1%)	798 (5,8%)	2 370 (17,1%)	46 (0,3%)	92 (0,7%)	225 (1,6%)	152 (1,1%)	434 (3,1%)	***	0 (0,0%)	***	3 863 (27,9%)	13 846 (100,0%)
D+E	***	20 (5,4%)	96 (26,0%)	19 (5,1%)	18 (4,9%)	83 (22,5%)	3 (0,8%)	4 (1,1%)	11 (3,0%)	***	9 (2,4%)	0 (0,0%)	0 (0,0%)	0 (0,0%)	103 (27,9%)	369 (100,0%)
F	31 (0,4%)	378 (4,5%)	92 (1,1%)	4 095 (48,6%)	274 (3,3%)	1 120 (13,3%)	23 (0,3%)	201 (2,4%)	171 (2,0%)	66 (0,8%)	124 (1,5%)	0 (0,0%)	0 (0,0%)	10 (0,1%)	1 844 (21,9%)	8 429 (100,0%)
G	18 (0,2%)	612 (6,5%)	66 (0,7%)	196 (2,1%)	3 421 (36,2%)	1 746 (18,5%)	99 (1,0%)	73 (0,8%)	192 (2,0%)	139 (1,5%)	225 (2,4%)	0 (0,0%)	0 (0,0%)	7 (0,1%)	2 645 (28,0%)	9 439 (100,0%)
H-J,M-N,R-S	61 (0,3%)	845 (4,6%)	167 (0,9%)	514 (2,8%)	916 (4,9%)	9 115 (49,1%)	161 (0,9%)	212 (1,1%)	579 (3,1%)	384 (2,1%)	584 (3,1%)	0 (0,0%)	***	***	5 015 (27,0%)	18 570 (100,0%)
K	***	***	4 (2,6%)	***	9 (5,9%)	33 (21,6%)	32 (20,9%)	4 (2,6%)	6 (3,9%)	11 (7,2%)	7 (4,6%)	0 (0,0%)	0 (0,0%)	0 (0,0%)	41 (26,8%)	153 (100,0%)
L	***	19 (4,2%)	***	15 (3,3%)	21 (4,6%)	103 (22,7%)	4 (0,9%)	105 (23,2%)	19 (4,2%)	3 (0,7%)	28 (6,2%)	0 (0,0%)	0 (0,0%)	0 (0,0%)	133 (29,4%)	453 (100,0%)
O	***	20 (2,5%)	***	9 (1,1%)	10 (1,3%)	110 (13,8%)	4 (0,5%)	***	263 (33,0%)	48 (6,0%)	82 (10,3%)	0 (0,0%)	0 (0,0%)	***	241 (30,2%)	798 (100,0%)
P	3 (0,1%)	116 (2,5%)	14 (0,3%)	24 (0,5%)	69 (1,5%)	698 (14,9%)	16 (0,3%)	21 (0,4%)	146 (3,1%)	1 936 (41,4%)	300 (6,4%)	0 (0,0%)	0 (0,0%)	8 (0,2%)	1 323 (28,3%)	4 674 (100,0%)
Q	6 (0,2%)	32 (1,2%)	7 (0,3%)	16 (0,6%)	62 (2,3%)	297 (10,9%)	11 (0,4%)	16 (0,6%)	102 (3,8%)	118 (4,3%)	1 296 (47,6%)	0 (0,0%)	0 (0,0%)	6 (0,2%)	751 (27,6%)	2 720 (100,0%)
U	0 (0,0%)	0 (0,0%)	0 (0,0%)	0 (0,0%)	0 (0,0%)	0 (0,0%)	0 (0,0%)	0 (0,0%)	0 (0,0%)	0 (0,0%)	0 (0,0%)	0 (0,0%)	0 (0,0%)	0 (0,0%)	***	***
Okänt	8 (1,2%)	91 (13,8%)	***	145 (22,0%)	77 (11,7%)	111 (16,8%)	***	8 (1,2%)	7 (1,1%)	21 (3,2%)	16 (2,4%)	0 (0,0%)	0 (0,0%)	11 (1,7%)	158 (24,0%)	659 (100,0%)
Inte sysselsatt	7 (0,2%)	151 (5,1%)	14 (0,5%)	119 (4,0%)	188 (6,4%)	547 (18,6%)	15 (0,5%)	24 (0,8%)	94 (3,2%)	153 (5,2%)	147 (5,0%)	0 (0,0%)	0 (0,0%)	4 (0,1%)	1 485 (50,4%)	2 948 (100,0%)
Total	308 (0,5%)	7 503 (11,9%)	617 (1,0%)	5 585 (8,8%)	5 876 (9,3%)	16 374 (25,9%)	417 (0,7%)	764 (1,2%)	1 818 (2,9%)	3 033 (4,8%)	3 261 (5,2%)	***	***	70 (0,1%)	17 653 (27,9%)	63 281 (100,0%)

Källa: SCB och Kammarkollegiets omställningsdatabas, egen bearbetning.

*** betyder att uppgiften är sekretessmarkerad på grund av litet antal

Tabell 36: Branschförflyttningar för individer som fått omställningsstöd, bransch vid starttidpunkt i rader och bransch vid 24 månader senare i kolumner, procentuell andel av startbranschen inom parentes

Bransch	A	B+C	D+E	F	G	H-J,M-N,R-S	K	L	O	P	Q	Okänt	Inte sysselsatt	Total
A	31 (46,3%)	6 (9,0%)	0 (0,0%)	0 (0,0%)	3 (4,5%)	12 (17,9%)	0 (0,0%)	0 (0,0%)	***	***	3 (4,5%)	0 (0,0%)	10 (14,9%)	67 (100,0%)
B+C	36 (0,7%)	1 782 (33,7%)	67 (1,3%)	205 (3,9%)	355 (6,7%)	898 (17,0%)	19 (0,4%)	44 (0,8%)	120 (2,3%)	90 (1,7%)	227 (4,3%)	9 (0,2%)	1 434 (27,1%)	5 286 (100,0%)
D+E	0 (0,0%)	7 (5,9%)	28 (23,5%)	4 (3,4%)	8 (6,7%)	34 (28,6%)	***	***	5 (4,2%)	***	0 (0,0%)	0 (0,0%)	28 (23,5%)	119 (100,0%)
F	10 (0,5%)	126 (6,5%)	30 (1,5%)	844 (43,5%)	74 (3,8%)	337 (17,4%)	7 (0,4%)	56 (2,9%)	59 (3,0%)	14 (0,7%)	34 (1,8%)	5 (0,3%)	346 (17,8%)	1 942 (100,0%)
G	12 (0,4%)	274 (8,9%)	40 (1,3%)	87 (2,8%)	875 (28,6%)	697 (22,8%)	52 (1,7%)	30 (1,0%)	115 (3,8%)	76 (2,5%)	101 (3,3%)	3 (0,1%)	701 (22,9%)	3 063 (100,0%)
H-J,M-N,R-S	16 (0,3%)	327 (5,8%)	70 (1,2%)	167 (2,9%)	356 (6,3%)	2 691 (47,5%)	61 (1,1%)	86 (1,5%)	215 (3,8%)	154 (2,7%)	264 (4,7%)	17 (0,3%)	1 245 (22,0%)	5 669 (100,0%)
K	***	0 (0,0%)	0 (0,0%)	***	3 (5,8%)	17 (32,7%)	8 (15,4%)	***	***	7 (13,5%)	4 (7,7%)	0 (0,0%)	9 (17,3%)	52 (100,0%)
L	0 (0,0%)	10 (6,5%)	0 (0,0%)	6 (3,9%)	5 (3,2%)	45 (29,2%)	***	28 (18,2%)	6 (3,9%)	***	9 (5,8%)	0 (0,0%)	41 (26,6%)	154 (100,0%)
O	***	9 (3,6%)	***	4 (1,6%)	4 (1,6%)	27 (10,9%)	***	***	80 (32,3%)	10 (4,0%)	30 (12,1%)	0 (0,0%)	77 (31,0%)	248 (100,0%)
P	***	49 (3,3%)	6 (0,4%)	***	28 (1,9%)	264 (17,9%)	6 (0,4%)	6 (0,4%)	47 (3,2%)	568 (38,4%)	123 (8,3%)	6 (0,4%)	370 (25,0%)	1 478 (100,0%)
Q	***	17 (1,9%)	***	8 (0,9%)	27 (3,1%)	89 (10,2%)	***	4 (0,5%)	36 (4,1%)	47 (5,4%)	367 (42,1%)	0 (0,0%)	269 (30,8%)	872 (100,0%)
Okänt	5 (0,9%)	82 (14,6%)	6 (1,1%)	129 (22,9%)	65 (11,5%)	104 (18,5%)	0 (0,0%)	7 (1,2%)	7 (1,2%)	20 (3,6%)	16 (2,8%)	6 (1,1%)	116 (20,6%)	563 (100,0%)
Inte sysselsatt	5 (0,5%)	67 (6,4%)	***	37 (3,6%)	78 (7,5%)	213 (20,5%)	5 (0,5%)	18 (1,7%)	45 (4,3%)	44 (4,2%)	70 (6,7%)	***	453 (43,6%)	1 040 (100,0%)
Total	121 (0,6%)	2 756 (13,4%)	254 (1,2%)	1 496 (7,3%)	1 881 (9,2%)	5 428 (26,4%)	165 (0,8%)	284 (1,4%)	737 (3,6%)	1 035 (5,0%)	1 248 (6,1%)	49 (0,2%)	5 099 (24,8%)	20 553 (100,0%)

Källa: SCB och Kammarkollegiets omställningsdatabas, egen bearbetning.

*** betyder att uppgiften är sekretessmarkerad på grund av litet antal

Tabell 37: Sektorsförflyttningar för individer som fått omställningsstöd, sektor vid starttidpunkt i rader och sektor vid 12 månader senare i kolumner, procentuell andel av startbranschen inom parentes

Sektor	Icke-finansiella bolag	Finansiella bolag	Statlig och delstatlig förvaltning	Kommunal förvaltning	Regional förvaltning	Sociala trygghetsfonder	Hushåll	HIO	Utlandet	Okänt	Inte sysselsatt	Total
Icke-finansiella bolag	33 923 (64,7%)	278 (0,5%)	812 (1,5%)	2 100 (4,0%)	493 (0,9%)	***	579 (1,1%)	424 (0,8%)	***	30 (0,1%)	13 787 (26,3%)	52 432 (100,0%)
Finansiella bolag	39 (33,9%)	28 (24,3%)	5 (4,3%)	***	0 (0,0%)	0 (0,0%)	***	3 (2,6%)	0 (0,0%)	0 (0,0%)	36 (31,3%)	115 (100,0%)
Statlig och delstatlig förvaltning	806 (30,1%)	3 (0,1%)	784 (29,2%)	78 (2,9%)	40 (1,5%)	***	46 (1,7%)	65 (2,4%)	0 (0,0%)	***	857 (32,0%)	2 681 (100,0%)
Kommunal förvaltning	448 (14,0%)	***	56 (1,7%)	1 612 (50,2%)	45 (1,4%)	0 (0,0%)	40 (1,2%)	45 (1,4%)	0 (0,0%)	***	961 (29,9%)	3 211 (100,0%)
Regional förvaltning	43 (14,1%)	0 (0,0%)	12 (3,9%)	28 (9,2%)	93 (30,4%)	0 (0,0%)	6 (2,0%)	9 (2,9%)	0 (0,0%)	0 (0,0%)	115 (37,6%)	306 (100,0%)
Hushåll	65 (27,3%)	***	5 (2,1%)	16 (6,7%)	***	0 (0,0%)	106 (44,5%)	4 (1,7%)	0 (0,0%)	0 (0,0%)	40 (16,8%)	238 (100,0%)
HIO	299 (23,4%)	4 (0,3%)	42 (3,3%)	137 (10,7%)	25 (2,0%)	0 (0,0%)	22 (1,7%)	384 (30,1%)	0 (0,0%)	0 (0,0%)	364 (28,5%)	1 277 (100,0%)
Utlandet	0 (0,0%)	0 (0,0%)	0 (0,0%)	0 (0,0%)	0 (0,0%)	0 (0,0%)	0 (0,0%)	0 (0,0%)	0 (0,0%)	0 (0,0%)	***	***
Okänt	53 (73,6%)	0 (0,0%)	0 (0,0%)	5 (6,9%)	0 (0,0%)	0 (0,0%)	0 (0,0%)	0 (0,0%)	0 (0,0%)	7 (9,7%)	7 (9,7%)	72 (100,0%)
Inte sysselsatt	1 043 (35,4%)	***	114 (3,9%)	183 (6,2%)	36 (1,2%)	0 (0,0%)	29 (1,0%)	46 (1,6%)	0 (0,0%)	***	1 485 (50,4%)	2 948 (100,0%)
Total	36 719 (58,0%)	326 (0,5%)	1 830 (2,9%)	4 161 (6,6%)	733 (1,2%)	***	830 (1,3%)	980 (1,5%)	***	42 (0,1%)	17 653 (27,9%)	63 281 (100,0%)

Källa: SCB och Kammarkollegiets omställningsdatabas, egen bearbetning.

*** betyder att uppgiften är sekretessmarkerad på grund av litet antal

Tabell 38: Sektorsförflyttningar för individer som fått omställningsstöd, sektor vid starttidpunkt i rader och sektor vid 24 månader senare i kolumner, procentuell andel av startbranschen inom parentes

Sektor	Icke-finansiella bolag	Finansiella bolag	Statlig och delstatlig förvaltning	Kommunal förvaltning	Regional förvaltning	Sociala trygghetsfonder	Hushåll	HIO	Okänt	Inte sysselsatt	Total
Icke-finansiella bolag	10 737 (64,5%)	126 (0,8%)	359 (2,2%)	902 (5,4%)	214 (1,3%)	***	237 (1,4%)	186 (1,1%)	***	3 850 (23,1%)	16 643 (100,0%)
Finansiella bolag	10 (37,0%)	8 (29,6%)	***	0 (0,0%)	0 (0,0%)	0 (0,0%)	***	***	0 (0,0%)	6 (22,2%)	27 (100,0%)
Statlig och delstatlig förvaltning	573 (44,2%)	4 (0,3%)	302 (23,3%)	36 (2,8%)	13 (1,0%)	0 (0,0%)	23 (1,8%)	29 (2,2%)	8 (0,6%)	309 (23,8%)	1 297 (100,0%)
Kommunal förvaltning	181 (19,6%)	0 (0,0%)	21 (2,3%)	353 (38,3%)	21 (2,3%)	0 (0,0%)	11 (1,2%)	22 (2,4%)	0 (0,0%)	313 (33,9%)	922 (100,0%)
Regional förvaltning	18 (17,6%)	0 (0,0%)	***	7 (6,9%)	34 (33,3%)	0 (0,0%)	***	***	0 (0,0%)	37 (36,3%)	102 (100,0%)
Hushåll	28 (35,0%)	0 (0,0%)	***	7 (8,8%)	0 (0,0%)	0 (0,0%)	31 (38,8%)	***	0 (0,0%)	10 (12,5%)	80 (100,0%)
HIO	100 (23,9%)	0 (0,0%)	23 (5,5%)	54 (12,9%)	9 (2,2%)	0 (0,0%)	8 (1,9%)	105 (25,1%)	0 (0,0%)	119 (28,5%)	418 (100,0%)
Okänt	17 (70,8%)	0 (0,0%)	0 (0,0%)	3 (12,5%)	0 (0,0%)	0 (0,0%)	0 (0,0%)	0 (0,0%)	***	***	24 (100,0%)
Inte sysselsatt	421 (40,5%)	5 (0,5%)	57 (5,5%)	47 (4,5%)	22 (2,1%)	0 (0,0%)	11 (1,1%)	21 (2,0%)	3 (0,3%)	453 (43,6%)	1 040 (100,0%)
Total	12 085 (58,8%)	143 (0,7%)	767 (3,7%)	1 409 (6,9%)	313 (1,5%)	***	324 (1,6%)	368 (1,8%)	***	5 099 (24,8%)	20 553 (100,0%)

Källa: SCB och Kammarkollegiets omställningsdatabas, egen bearbetning.

*** betyder att uppgiften är sekretessmarkerad på grund av litet antal

Bilaga 2 - Uppgifter som registreras i utvärderingsdatabasen

Registrering vid start av stöd

Registreringen vid en omställningsorganisation är det första tillfället då information kan fångas om en ny kund. Individens bakgrundsinformation är en naturlig del av registreringen, delar av den kan också fångas vid ett första möte med en rådgivare. Personnummer gör det möjligt att samköra informationen med andra administrativa register och information som kan hämtas från sådana samlas inte in. Den information som knyts till personen är omställningsinformation som inte finns lagrad i andra administrativa register. Huvuddelen av den informationen förändras sedan inte över tid och behöver bara fångas vid ett tillfälle.

- **Kundens personnummer**
- **Startdatum för ramtid**
- **Postnummer för kundens hemadress**
 - Om postnummer saknas för en enskild person, vilket inte bör vara normalfallet, så anges ”Saknas”.
- **Omställningsorganisationens organisationsnummer**
- **Arbetsgivarens organisationsnummer**
 - Personens senaste eller nuvarande arbetsgivare. Anställda i enskild firma anger detta som organisationsnummer.
- **Anställningsform**
 - Tillsvidareanställning
 - Fast anställd, tillsvidareanställd. Personen kan vara tillfälligt frånvarande från arbetet, avgörande är den anställningsform som ligger till grund vid beviljande av stöd.
 - Visstidsanställning
 - Anställd med annan anställningsform än tillsvidareanställning. Exempelvis Timanställd, Vikariat, Tidsbegränsad anställning. Personen kan vara tillfälligt frånvarande från arbetet, avgörande är den anställningsform som ligger till grund vid beviljande av stöd.
 - Enskild firma
 - Personen bedriver enskild firma, enskild näringsverksamhet.
 - Arbetslös

- Är aktuell för personer som uppfyller kriterier för stöd men som redan lämnat en anställning. Inkluderar arbetsmarknadspolitiska program.
- Studerande
 - Är aktuell för personer som uppfyller kriterier för stöd men som redan lämnat en anställning och nu studerar.
- Övrigt
 - Om personen inte har en anställning vid ansökan och inte heller är arbetslös eller studerande. Det skulle kunna vara långtidssjukskrivning eller lång tids frånvaro från arbetsmarknaden i överhoppningsbar tid.
- Saknas
 - För att fånga in situationen där personen faktiskt har en anställning i grunden men formen inte registreras.
- **Omställningsorsak:**
 - Arbetsbrist
 - Om personen får stöd på grund av sjukdom (förstärkt stöd) så redovisas det som *Förstärkt stöd* i stället.
 - Förstärkt stöd
 - I denna inkluderas personer som har blivit uppsagda eller som riskerar att bli uppsagda på grund av sjukdom samt personer med tidsbegränsad anställning som inte erbjudits förlängning på grund av sjukdom. För personen *Förstärkt stöd* så är det anledning att markera omställningsorsaken *Förstärkt stöd*. Om personen registrerats som *Arbetsbrist* eller *Visstidsanställning* vid inskrivningen men senare under omställningsperioden bedöms vara i behov av förstärkt stöd så fångas detta in genom en extra variabel vid avslut.
 - Visstidsanställning upphör
 - Om personen får *Förstärkt stöd* så redovisas det som *Förstärkt stöd* i stället.
 - Egen uppsägning Omlokalisering
 - Gäller företrädesvis statliga myndigheter
 - Anställd söker Kompetensstöd
 - Yttrande omställningsstudiestöd
 - Annan orsak
 - Om personen inte faller in i någon av ovanstående kategorier men ändå får omställningsstöd kan den ges detta värde. Till exempel Egen uppsägning (ej omlokalisering) eller Överenskommelse om frivillig avgång.
 - Saknas

- Om omställningsorsak saknas så finns det anledning för rapporterade omställningsorganisation att först överväga om personen alls bör redovisas. Mängden sådana fall bör vara mycket begränsat.
- **Sista anställningsdag**
 - Det datum som personens anställning hos arbetsgivaren avslutas eller avslutades. Gäller endast för de som söker stöd i samband med att en anställning avslutas. Om omställningsorsaken är *Yttrande omställningsstudiestöd* eller *Anställd söker Kompetensstöd* så finns ingen Sista anställningsdag, positionen blir tom vid redovisningen.

Registrering vid avslut av stöd

Grundläggande omställnings- och kompetensstödet pågår som längst under 12 månader. Många omställningsavtal ger ett mer omfattande och i många fall längre stöd än vad som ingår i det grundläggande omställnings- och kompetensstödet. Vid avslutsdatum kommer därför vissa kunder inte ha lämnat omställningsorganisationen. Andra kunder kommer dock ha avslutat sitt stöd innan 12 månader och inte återkommit inom ramtiden om 12 månader.

Avslutsdatumet kommer därför antingen vara ett datum som är kortare än 12 månader och då finns ett konkret utfall, eller så uppnås de 12 månaderna och personens ärende är fortsatt pågående vid omställningsorganisationen. För organisationer som väljer att lämna aktivitetsinformation kan flera sådana händelser fångas. Om personen återvänder inom en pågående ramtid ska situationen vid den senaste avslutsorsaken redovisas.

Om avslutsorsaken är förenad med någon form av stöd, som exempelvis starta-eget-stöd där avslutsorsaken är Enskild firma, löneförstärkning där avslutsorsaken är anställning, studiestöd vid studier, och så vidare. noteras detta som Ja i variabeln Avslut med stöd.

Vid avslut av ett ärende samlas också de yttranden om omställningsstudiestöd som gjorts inom ramen för det grundläggande omställnings- och kompetensstödet in, men där yttrandet inte var huvudsaklig omställningsorsak vid registreringen. Detsamma gäller för personer som inom ramen för det grundläggande omställningsstödet får förstärkt stöd utan att vara uppsagda och där detta inte redan var den huvudsakliga omställningsorsaken.

- **Kundens personnummer**
- **Startdatum för ramtid:**



- Det datum som ramtiden för omställningsstödet påbörjas. Detta är samma som i värdeförrådet för registrering/inskrivning.
- **Avslutsdatum från omställningsorganisationen:**
 - Avslutsdatum ska vara tidpunkten då det grundläggande omställnings- och kompetensstödet inte längre kan lämnas eller ett tidigare datum om kunden avslutas innan 12 månader och inte återkommit för fortsatt stöd inom ramtiden.
- **Avslutsorsak:**
 - Pågående
 - Används om personen vid utgången för grundläggande stödets ramtid fortfarande inte funnit något avslut som kan betraktas som ett acceptabelt utfall inom ramen för organisationens omställningsuppdrag. Om organisationen bidrar med exempelvis förstärkning av arbetslöshetsersättningen och personen fortfarande är arbetslös så bör det räknas som pågående uppdrag. Om personen fått en anställning, studerar eller lämnat arbetsmarknaden även om det är med någon form av inkomstersättning så bör det betraktas som ett avslut och markeras med lämplig avslutsorsak.
 - Tillsvidareanställning
 - Personen har fått en ny tillsvidareanställning under ramtiden och har inte återkommit för fortsatt stöd. Om organisationen bidrar med löneutfyllnad så räknas det fortfarande som ett avslut.
 - Visstidsanställning
 - Personen har fått en ny visstidsanställning under ramtiden och har inte återkommit för fortsatt stöd. Om organisationen bidrar med löneutfyllnad så räknas det fortfarande som ett avslut.
 - Anställd okänd anställningsform
 - Personen har fått en ny anställning under ramtiden och har inte återkommit för fortsatt stöd, men där anställningsformen är okänd. Denna ska endast användas i undantagsform och aldrig om det finns en osäkerhet kring om personen har en anställning eller inte. Vid osäkerhet används avslutskoden Uppföljning ej aktuell/möjlig.
 - Start av företag
 - Personen har startat Enskild firma eller själv startat företag i någon annan företagsform under ramtiden och har inte återkommit för fortsatt stöd. Om organisationen bidrar med någon form av ”starta eget-stöd” så räknas det fortfarande som ett avslut.
 - Arbetssökande

- Ramtiden har uppnåtts och personens stöd upphör och personen fortsätter vara arbetssökande. Om organisationen bidrar med exempelvis a-kasseförstärkning så ska det betraktas som pågående.
- Arbetsmarknadspolitisk insats
 - Ramtiden har uppnåtts och personens stöd upphör och personen deltar i ett arbetsmarknadspolitiskt program som inte finansieras av omställningsorganisationen. Om organisationen bidrar med exempelvis a-kasseförstärkning så ska det betraktas som pågående.
- Studier
 - Personen har påbörjat studier under ramtiden och har inte återkommit för fortsatt stöd innan ramtidens slut. Om organisationen bidrar med någon form av studiestöd så räknas det fortfarande som ett avslut.
- Fortsatt anställning
 - Används för personer som inte var uppsagda när de sökte stöd (exempelvis Anställda som söker kompetensstöd, Yttrande för omställningsstudiestöd)
- Lämnat arbetsmarknaden
 - Lämnat arbetsmarknaden innefattar sådant som föräldraledighet, pension, eller att personen sjukskrivs under ramtiden och inte har återkommit för fortsatt stöd innan ramtidens slut. Om organisationen bidrar med någon form av ersättning så räknas det fortfarande som ett avslut.
- Uppföljning ej aktuell/möjlig
 - Personen har inte kunnat nås och betraktas som avslutat.
- **Avslut med stöd:**
 - Information kopplat till om personen fått någon form av inkomstförstärkning i samband med avslutet. Behöver inte preciseras vilken form av stöd utan informationen knyts samman med avslutsorsaken.
- **Yttrande omställningsstudiestöd:**
 - En variabel för att hantera om personen fått ett yttrande (Ja) eller inte (Nej).
- **Förstärkt stöd:**
 - En variabel för att hantera om personen under tiden för omställningen fått förstärkt stöd (Ja) eller inte (Nej).